

MARCHE PUBLIC ELABORATION ET REALISATION D'ANIMATIONS SCOLAIRES

« **C**lasses **P**arc » 2024 – 2025

du PNR de Millevaches en Limousin

CAHIER DES CHARGES PARTICULIERES

ACCORD CADRE A 6 LOTS

A BONS DE COMMANDE

PROCEDURE ADAPTEE

MP2024-7101-01

DATE LIMITE DE REMISE DES OFFRES :
26 janvier 2025 – 18 :00

« VOISINES DU QUOTIDIEN LES PLANTES »

Programme financé par :



SOMMAIRE

1. PRESENTATION GENERALE DU MARCHE	3
1.1 Pouvoir adjudicateur	3
1.2 Objet de la consultation	3
1.3 Contexte du marché	3
2. DESCRIPTION DES BESOINS	5
2.1 Définition des prestations attendues	5
LOT 1. SUR LA PISTE DES PLANTES INDICES	6
LOT 2. ALLONS VOIR DU CÔTÉ DE LA FLORE OCCITANE	7
LOT 3. HERBIER VIVANT A LA CRAIE	8
LOT 4. VANNERIE	10
LOT 5. CUEILLETTE ET CUISINE	11
LOT 6. TEINTURE VEGETALE	12
3. REPONSE A LA CONSULTATION	14
3.1 Dispositions communes à tous les lots	14
➔ Récapitulatif du contenu des fiches descriptives remises au moment de l'offre	14
➔ Participation à une JOURNEE DE RESTITUTION de fin d'année	15
3.2 Etablissements scolaires inscrits et répartition par lot (2024-2025)	15
3.3 Calendrier prévisionnel	16
3.4 Engagements réciproques	16
3.5 Critères de sélection	17
4. CLAUSES ADMINISTRATIVES	17
4.1 Pièces contractuelles du marché	17
4.2 Type de marché – Procédure	17
4.3 Quantités	17
4.3 Emission des bons de commande	18
4.4 Modalités financières	18
➔ Prix de l'offre	18
➔ Facturation – Règlement	19
➔ Avance – Acomptes	19
4.5 Délais d'exécution – Durée du marché	19
4.6 Dispositions diverses	20
➔ Attribution de compétence	20
➔ Dérogations au CCAG	20

1. PRESENTATION GENERALE DU MARCHE

1.1 Pouvoir adjudicateur

Syndicat mixte d'aménagement et de gestion du Parc Naturel Régional de Millevaches en Limousin :

Maison du Parc

7 route d'Aubusson

19290 MILLEVACHES

www.pnr-millevaches.fr

SIRET : 251 900 130 00013

Contacts :

Renseignements techniques

Delphine MOREAU – Chargée de mission

Education/Interprétation

Mobile : 06 81 54 51 17

Adresse mail : d.moreau@pnr-millevaches.fr

Renseignements administratifs

Olivier HUET - Responsable administratif et financier

Mobile : 07 88 77 25 21

Adresse mail : marche.public@pnr-millevaches.fr

1.2 Objet de la consultation

Il s'agit d'élaborer des contenus pédagogiques et d'encadrer des animations dans le cadre d'un programme thématique que le PNR de Millevaches en Limousin souhaite proposer aux écoles primaires de son territoire pour l'année scolaire 2024-2025. Ce programme pourra éventuellement être renouvelé pour l'année scolaire 2025-2026.

Les animations proposées s'appuieront sur une pédagogie participative, dans un esprit d'apprentissage et d'expérimentation, en classe mais aussi par des sorties de découverte de terrain. C'est dans cet esprit que nous souhaitons donner aux enfants l'envie d'être acteur de leur territoire.

1.3 Contexte du marché

Le pouvoir adjudicateur est le syndicat mixte de gestion du PNR de Millevaches en Limousin (PNR ML).

Un PNR est un territoire rural, reconnu au niveau national pour sa forte valeur patrimoniale et paysagère. Ce territoire s'organise autour d'un projet concerté de développement durable. La protection et la gestion du patrimoine naturel et culturel.

Ses missions sont :

- L'aménagement du territoire
- Le développement économique et social
- L'accueil, l'éducation et l'information
- L'expérimentation.

PARC NATUREL RÉGIONAL DE MILLEVACHES EN LIMOUSIN

Parc Naturel Régional de Millevaches en Limousin

Le projet est élaboré dans la plus large concertation possible. L'accord qui se dégage entre les différents partenaires (Conseil régional, Conseils départementaux, intercommunalités et communes du territoire, associations) est mis en forme dans la Charte de Parc.

Après adhésion volontaire des partenaires à la Charte, le Conseil Régional l'approuve et sollicite auprès du Ministère chargé de l'environnement, le classement du territoire en « Parc naturel régional ». Après avis du Conseil national de Protection de la Nature, de la Fédération des Parcs et des autres Ministères concernés, le PNR est classé par décret du Premier Ministre, pour une durée de 15 ans.

Le Parc naturel régional de Millevaches en Limousin, créé en 2004, est géré par un syndicat mixte regroupant 124 communes situées sur trois départements (Creuse, Corrèze, Haute-Vienne).

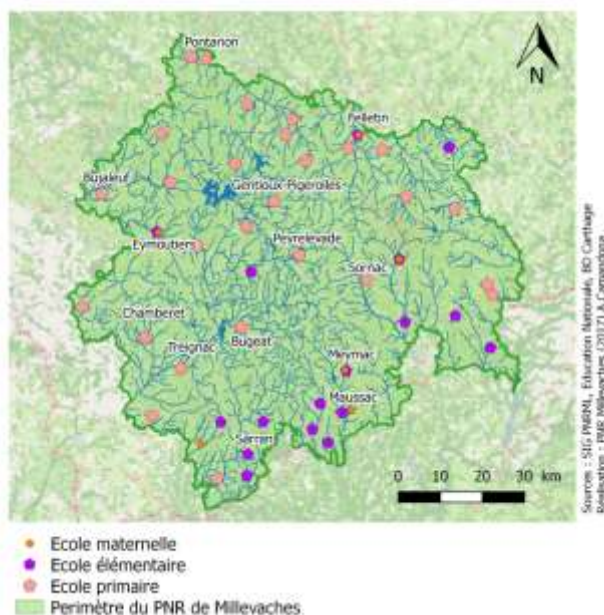
Sur une superficie de plus de 3300 km², le Parc se donne comme missions de protéger ses richesses naturelles et ses paysages, valoriser son patrimoine culturel, soutenir les activités économiques et sensibiliser les habitants et les touristes.

Conformément aux orientations de son projet de charte 2018-2033, le PNR de Millevaches en Limousin a élaboré un dispositif d'accompagnement des projets d'éducation au territoire à destination des établissements scolaires locaux. Cette opération répond à une stratégie éducative s'appuyant sur la mise en place de partenariats éducatifs. Ainsi depuis 2007, le PNR ML développe des interventions en milieu scolaire sur la thématique du développement durable (eau, déchets, énergies, circuits-courts...).

Ce programme intitulé « Classes Parc » a pour finalité de conduire à une évolution des pratiques dans les écoles et à un comportement responsable des élèves face aux enjeux de développement durable du territoire.

Il est proposé à l'ensemble des écoles primaires des communes du PNR ML.

Répartition des écoles et modalités de sélection



La localisation géographique des écoles dans lesquelles le prestataire est susceptible d'intervenir est présentée sur la carte ci-contre.

Les modalités de sélection des écoles reviennent au PNR ML sur la base de critères tels que : le choix du thème par la classe, la correspondance avec un projet de classe ou d'école, la fréquence de participation au dispositif « classes parc », la correspondance entre le niveau de la classe et le cycle proposé pour le module choisi...

2. DESCRIPTION DES BESOINS

2.1 Définition des prestations attendues

Dans le cadre du présent marché, les prestations se décomposent en **6 lots indépendants**, correspondant à 6 modules pédagogiques distincts.

- LOT 1 : SUR LA PISTE DES PLANTES INDICES
- LOT 2 : HERBIER VIVANT A LA CRAIE
- LOT 3 : ALLONS VOIR DU CÔTÉ DE LA FLORE OCCITANE
- LOT 4 : VANNERIE
- LOT 5 : CUEILLETTE ET CUISINE
- LOT 6 : TEINTURE VÉGÉTALE



Ces animations scolaires s'intègrent dans un programme sur 2 demi-journées (option 1) voire 1 journée et demie (2^e option).

Notons que le PNR organise en amont des interventions des prestataires, une demi-journée de face à face consacrée à la découverte générale des plantes (définition /cycle de vie, planche anatomique, observation...) ainsi qu'une ouverture vers les « superpouvoirs des plantes ».

Cette demi-journée de découverte générale sera menée par l'équipe d'animation du PNR en amont de vos interventions.

Après cette trame commune d'animation, les enseignants ont le choix entre **des modules de découverte pour lesquelles nous recherchons des prestataires extérieurs.**

3 d'entre-deux, déclinent selon différentes approches, des animations de **découverte du milieu de la plante :**

- LOT 1 : SUR LA PISTE DES PLANTES INDICES
- LOT 2 : HERBIER VIVANT A LA CRAIE
- LOT 3 : ALLONS VOIR DU CÔTÉ DE LA FLORE OCCITANE

3 autres sont développés autour des **savoir-faire liés à l'utilisation des plantes :**

- LOT 4 : VANNERIE
- LOT 5 : CUEILLETTE ET CUISINE
- LOT 6 : TEINTURE VÉGÉTALE

MODULE APPORT DE CONNAISSANCE :

« Découverte du milieu de la plante »

LOT 1. SUR LA PISTE DES PLANTES INDICES



a) Contexte et objectifs éducatifs

Découvrir et comprendre ce que nous indiquent les plantes (« bio-indicatrices ») sur notre environnement et sur les milieux.

b) Public concerné

Les prestations d'animation relatives à ce lot devront s'adresser aux **cycles II et III** (hors 6^{ème}). Le ou les niveaux retenus seront précisés avec les **adaptations envisagées pour chaque cycle en anticipant le cas des classes de plusieurs niveaux (cas fréquent)**

c) Durée et lieu de l'animation

Ce module sera mené sur **1 séance d'1/2 journée**

Mais nous souhaitons également que le prestataire **propose une option pour une séance sur 1 journée.**

L'animation devra être organisée à l'extérieur, **de préférence aux abords de l'école (accessibles à pied)**, si la localisation de l'école permet d'accéder à des milieux naturels intéressants.

Un temps de repérage des milieux proches de l'école est donc à prévoir dans la préparation de l'animation.

d) Contenu de l'animation

Le fil conducteur et le format des animations de ce module sont laissés à la libre créativité du prestataire qui précisera les approches retenues, le rythme, le découpage en activités choisies...

Observation de cartes représentant les milieux naturels aux abords de l'école pour réfléchir à la notion de « mosaïque » de milieux.

Sélection de 2 ou 3 milieux à explorer (zone humide, bord de ruisseau, prairie, forêt, tourbière, milieux anthropisés voire dégradés, ... selon les possibilités).

Balade dans chaque milieu, observation, repérage des plantes semblant être caractéristiques du milieu d'étude, prise de note. Est-ce que le jonc pousse partout ? Est-ce que les plantes flottantes qu'on voit dans les étangs poussent aussi sur une prairie ? Et les orties, où aiment-elles particulièrement pousser ?

Récolte de plantes par milieux, essais d'identification, découverte de leurs caractéristiques bio-indicatrices. Sensibilisation aux règles de prélèvements, cueillettes.

Puis tentative de classement (plante qui aime l'eau, plante qui aime la terre riche, plante qui pousse à l'ombre des arbres, plantes épuratrices...). Ce qui permettra de valider ou non la carte des milieux naturels, et de la dessiner.

Approches pédagogiques : Scientifique, systémique et naturaliste.

e. Liens avec les programmes scolaires et le socle commun

Le prestataire s'attachera à établir une correspondance entre sa proposition et les attendus des programmes scolaires et les 5 domaines du socle commun de connaissances, de compétences et de culture.

CYCLE 1 : https://cache.media.eduscol.education.fr/file/A-Scolarite_obligatoire/24/3/Programme2020_cycle_1_comparatif_1313243.pdf

CYCLE 2 : https://cache.media.eduscol.education.fr/file/A-Scolarite_obligatoire/24/5/Programme2020_cycle_2_comparatif_1313245.pdf

CYCLE 3 : https://cache.media.eduscol.education.fr/file/A-Scolarite_obligatoire/37/5/Programme2020_cycle_3_comparatif_1313375.pdf

f. Quantités prévisionnelles, quantités maximum par année

Quantités prévisionnelles		Quantités maximum	
Classes	Demi-journées ou journées (selon option choisie)	Classes	Demi-journées ou journées (selon option choisie)
3	3	5	5

LOT 2. ALLONS VOIR DU CÔTÉ DE LA FLORE OCCITANE

a) Contexte et objectifs éducatifs

Initiation à l'enquête toponymique afin d'appréhender le témoignage culturel et historique qu'apportent les noms de lieux dans la compréhension du territoire.

L'empreinte culturelle occitane est incontestablement forte en Limousin.

Pour qui veut aborder et comprendre la toponymie locale, c'est une donnée dont la prise en compte est indispensable.

En effet, depuis plus de 1000 ans, les noms de lieux de la région se sont fixés en langue occitane, ils ont été transmis jusqu'à nos jours par la pratique orale de générations de Limousins.

Rien de plus naturel alors que plus de 95 % des noms de lieux de notre territoire soient liés à ce patrimoine linguistique et notamment à la végétation qui pousse chez nous !

b) Public concerné

Les prestations d'animation relatives à ce lot devront s'adresser aux **cycles II et III**

NB : 2 interventions seront également à prévoir auprès **de 2 classes de 5^e**.

Le ou les niveaux retenus seront précisés avec les **adaptations envisagées pour chaque cycle en anticipant le cas des classes de plusieurs niveaux (cas fréquent)**

c) Durée et lieu de l'animation

Ce module sera mené sur **1 séance d'1/2 journée**

Mais nous souhaitons également que le prestataire propose **une option pour une séance sur 1 journée.**

PARC NATUREL RÉGIONAL DE MILLEVACHES EN LIMOUSIN

Parc Naturel Régional de Millevaches en Limousin

L'animation pourra prévoir des temps en classe mais devra également intégrer une sortie à l'extérieur, **aux abords de l'école**. Un temps de repérage des milieux proches de l'école sont donc à prévoir dans la préparation de l'animation.

d) Contenu de l'animation

Sur la base de travail sur cartes et sorties sur le terrain, les enfants seront amenés à se questionner sur les noms des lieux de leurs villages, leurs rapports à l'évolution des milieux naturels et humains.

La langue occitane sera aussi abordée de manière ludique à travers les noms de plantes grâce à leur consonance révélatrice.

En effet, certaines plantes ont des noms vernaculaires liés à leur physionomie, leur utilisation...

Quelques exemples :

L'amarante : *la coa de rainard*, la linaigrette : *lo coton*, le nénuphar : *lo fer de chavau*, le tournesol : *lo solelh*, la silène enflée : *lo petarela*, le plantain à feuille large : *l'aurèlha de lebre*

Approches pédagogiques : Cognitive, ludique, culturelle et naturaliste.

e. Liens avec les programmes scolaires et le socle commun

Le prestataire s'attachera à établir une correspondance entre sa proposition et les attendus des programmes scolaires et les 5 domaines du socle commun de connaissances, de compétences et de culture.

CYCLE 1 : https://cache.media.eduscol.education.fr/file/A-Scolarite_obligatoire/24/3/Programme2020_cycle_1_comparatif_1313243.pdf

CYCLE 2 : https://cache.media.eduscol.education.fr/file/A-Scolarite_obligatoire/24/5/Programme2020_cycle_2_comparatif_1313245.pdf

CYCLE 3 : https://cache.media.eduscol.education.fr/file/A-Scolarite_obligatoire/37/5/Programme2020_cycle_3_comparatif_1313375.pdf

f. Quantités prévisionnelles, quantités maximum par année

Quantités prévisionnelles		Quantités maximum	
Classes	Demi-journées ou journées (selon option choisie)	Classes	Demi-journées ou journées (selon option choisie)
3	3	5	5

LOT 3. HERBIER VIVANT A LA CRAIE

a) Contexte et objectifs éducatifs

Sortir du format classique de l'herbier, aller explorer la biodiversité ordinaire qui habite nos rues ! Montrer l'extraordinaire capacité de dispersion et de résilience des plantes dans des environnements plus urbains.

b) Public concerné

Les prestations d'animation relatives à ce lot devront s'adresser aux **cycles I, II et III**.

PARC NATUREL RÉGIONAL DE MILLEVACHES EN LIMOUSIN

Parc Naturel Régional de Millevaches en Limousin

Le ou les niveaux retenus seront précisés avec les **adaptations envisagées pour chaque cycle en anticipant le cas des classes de plusieurs niveaux (cas fréquent)**

c) Durée et lieu de l'animation

Ce module sera mené sur **1 séance d'1/2 journée**

Mais nous souhaitons également que le prestataire propose **une option pour une séance sur 1 journée.**

L'animation devra se dérouler à l'extérieur, **aux abords de l'école, en privilégiant le bourg et les lieux de passage.**

Un temps de repérage des milieux proches de l'école sont donc à prévoir dans la préparation de l'animation.

d) Contenu de l'animation

Balade à la rencontre des plantes autour de l'école et dans le village, utilisation de guides de reconnaissance pour trouver leur identité et leurs caractéristiques. Munie de craies les plantes rencontrées seront ensuite nommées et mises en valeur pour les prochains visiteurs de passage !

Approches pédagogiques : Artistique et naturaliste.

e. Liens avec les programmes scolaires et le socle commun

Le prestataire s'attachera à établir une correspondance entre sa proposition et les attendus des programmes scolaires et les 5 domaines du socle commun de connaissances, de compétences et de culture.

CYCLE 1 : https://cache.media.eduscol.education.fr/file/A-Scolarite_obligatoire/24/3/Programme2020_cycle_1_comparatif_1313243.pdf

CYCLE 2 : https://cache.media.eduscol.education.fr/file/A-Scolarite_obligatoire/24/5/Programme2020_cycle_2_comparatif_1313245.pdf

CYCLE 3 : https://cache.media.eduscol.education.fr/file/A-Scolarite_obligatoire/37/5/Programme2020_cycle_3_comparatif_1313375.pdf

f. Quantités prévisionnelles, quantités maximum par année

Quantités prévisionnelles		Quantités maximum	
Classes	Demi-journées ou journées (selon option choisie)	Classes	Demi-journées ou journées (selon option choisie)
5	5	5	5

MODULE APPRENTISSAGE D'UN SAVOIR-FAIRE

« Plantes et usages »

NB : pour chacun de ces modules, nous demandons au prestataire d'imaginer **plusieurs modes de restitution** en lien avec l'activité pour chacune des classes participantes. Cela dans l'objectif d'être présenté lors de la journée de restitution où l'ensemble des écoles seront rassemblées.
Le prestataire devra proposer quelques exemples de productions possibles liés à l'activité.

LOT 4. VANNERIE

a) Contexte et objectifs éducatifs

Montrer une utilisation plus anthropique des végétaux. A quoi servent les végétaux aux humains ? Certains végétaux peuvent se tresser, et par le tressage de différentes formes, être utiles pour transporter des choses (paniers, panières, paillassous...), ou bien servir de séparation (barrières tressées), ou décorer.

b) Public concerné

Les prestations d'animation relatives à ce lot devront s'adresser aux **cycles II et III**.
Le ou les niveaux retenus seront précisés avec les **adaptations envisagées pour chaque cycle en anticipant le cas des classes de plusieurs niveaux (cas fréquent)**

c) Durée et lieu de l'animation

Ce module sera mené sur **1 séance d'1/2 journée**

Mais nous souhaitons également que le prestataire propose **une option pour une séance sur 1 journée**.

L'animation proposera des temps en classe et sur le terrain (cueillette et/ou repérage des essences dans la nature), **aux abords de l'école**.

Un temps de repérage des milieux proches de l'école sont donc à prévoir dans la préparation de l'animation.

d) Contenu de l'animation

Avec l'aide d'un.e vannier.ère, la classe pratiquera tout d'abord le repérage des végétaux sauvages qui se tressent. Selon le végétal à proximité de l'école et le prestataire choisi, l'animateur.ice expliquera aux enfants les caractéristiques de la plante, et comment l'utiliser. Ils pourront fabriquer : un paillassou en jonc, une décoration pour la cour/classe d'école, une cabane en osier vivant...

A noter : certaines plantes que l'on peut tresser nécessitent des traitements en amont (trempage, ...) qu'il serait donc nécessaire d'anticiper à l'animation.

Approches pédagogiques : Artistique et culturelle.

e. Liens avec les programmes scolaires et le socle commun

Le prestataire s'attachera à établir une correspondance entre sa proposition et les attendus des programmes scolaires et les 5 domaines du socle commun de connaissances, de compétences et de culture.

CYCLE 1 : https://cache.media.eduscol.education.fr/file/A-Scolarite_obligatoire/24/3/Programme2020_cycle_1_comparatif_1313243.pdf

CYCLE 2 : https://cache.media.eduscol.education.fr/file/A-Scolarite_obligatoire/24/5/Programme2020_cycle_2_comparatif_1313245.pdf

CYCLE 3 : https://cache.media.eduscol.education.fr/file/A-Scolarite_obligatoire/37/5/Programme2020_cycle_3_comparatif_1313375.pdf

f. Quantités prévisionnelles, quantités maximum par année

Quantités prévisionnelles		Quantités maximum	
Classes	Demi-journées ou journées (selon option choisie)	Classes	Demi-journées ou journées (selon option choisie)
1	1	5	5

LOT 5. CUEILLETTE ET CUISINE

a) Contexte et objectifs éducatifs

Montrer que l'on peut se nourrir partout autour de nous avec le végétal. Insister sur l'attention à apporter à l'identification des plantes, ne pas cueillir n'importe quoi car certaines sont toxiques. Faire comprendre la notion de cueillette raisonnée.

b) Public concerné

Les prestations d'animation relatives à ce lot devront s'adresser aux **cycles I, II et III**.
Le ou les niveaux retenus seront précisés avec les **adaptations envisagées pour chaque cycle en anticipant le cas des classes de plusieurs niveaux (cas fréquent)**

c) Durée et lieu de l'animation

Ce module sera mené sur **1 séance d'1/2 journée**

Mais nous souhaitons également que le prestataire propose **une option pour une séance sur 1 journée**.

L'animation préposera des temps en classe et sur le terrain (cueillette et/ou repérage des essences dans la nature), **aux abords de l'école**.

Un temps de repérage des milieux proches de l'école sont donc à prévoir dans la préparation de l'animation.

d) Contenu de l'animation

L'animateur.ice amènera la classe en balade à côté de l'école pour aller chercher des plantes appétissantes. Il / elle montrera aux enfants quelles plantes sont consommables « pour sûr », et de quelles autres il faut se méfier, car elles peuvent être toxiques. La notion de cueillette raisonnée sera abordée également (ne pas trop cueillir sur un même emplacement pour laisser

PARC NATUREL RÉGIONAL DE MILLEVACHES EN LIMOUSIN

Parc Naturel Régional de Millevaches en Limousin

une bonne quantité à la nature). Discussion sur les lieux de cueillette : ne pas cueillir n'importe où, et respecter une certaine hauteur.

Une fois de retour en salle, les plantes cueillies pourront être transformées. Possibilité de faire du lien avec les cuisiniers ou cuisinières scolaires pour les intégrer à l'animation. Des plantes pourront être apportées par l'animateur.ice si le repérage en amont n'a pas permis de trouver assez de plantes à transformer.

Exemples de plats (pouvant varier selon ce qui sera trouvé lors des sorties, et la période de cueillette) :

- Asperule odorante : fabrication d'une crème sucrée. Ou pour le dessert selon ce qu'il y a aux abords de l'école, et la saison : fruits, fleurs d'acacia, fleurs de sureau en beignets.
- Plantain : récolte des bourgeons et les faire dorer à la poêle avec du beurre
- Pissenlit : récolte des feuilles pour une salade, ou des fleurs pour une confiture ou décoration de plat.
- Jeunes feuilles d'arbres (tilleul par exemple), en salade.
- Lierre terrestre : cake, quiche...
- Ortie : quiche, soupe

Approches pédagogiques : Sensorielle et comportementale.

e. Liens avec les programmes scolaires et le socle commun

Le prestataire s'attachera à établir une correspondance entre sa proposition et les attendus des programmes scolaires et les 5 domaines du socle commun de connaissances, de compétences et de culture.

CYCLE 1 : https://cache.media.eduscol.education.fr/file/A-Scolarite_obligatoire/24/3/Programme2020_cycle_1_comparatif_1313243.pdf

CYCLE 2 : https://cache.media.eduscol.education.fr/file/A-Scolarite_obligatoire/24/5/Programme2020_cycle_2_comparatif_1313245.pdf

CYCLE 3 : https://cache.media.eduscol.education.fr/file/A-Scolarite_obligatoire/37/5/Programme2020_cycle_3_comparatif_1313375.pdf

f. Quantités prévisionnelles, quantités maximum par année

Quantités prévisionnelles		Quantités maximum	
Classes	Demi-journées ou journées (selon option choisie)	Classes	Demi-journées ou journées (selon option choisie)
2	2	5	5

LOT 6. TEINTURE VEGETALE

a) Contexte et objectifs éducatifs

Faire comprendre le pouvoir colorant des plantes, les pigments, l'utilisation en artisanat. Indiquer qu'on peut en trouver même à côté de chez nous.



PARC NATUREL RÉGIONAL DE MILLEVACHES EN LIMOUSIN

Parc Naturel Régional de Millevaches en Limousin

b) Public concerné

Les prestations d'animation relatives à ce lot devront s'adresser aux **cycles I, II et III**.

Le ou les niveaux retenus seront précisés avec les **adaptations envisagées pour chaque cycle en anticipant le cas des classes de plusieurs niveaux (cas fréquent)**

c) Durée et lieu de l'animation

Ce module sera mené sur **1 séance d'1/2 journée**

Mais nous souhaitons également que le prestataire propose **une option pour une séance sur 1 journée**.

L'animation proposera des temps en classe et sur le terrain (cueillette et/ou repérage des essences dans la nature), **aux abords de l'école**

Un temps de repérage des milieux proches de l'école sont donc à prévoir dans la préparation de l'animation.

d) Contenu de l'animation

Commencer la séance par une partie terrain pour aller chercher des plantes.

- Soit on trouve à proximité de l'école des plantes tinctoriales (genêt, bruyère...)
- Soit on explore le pouvoir colorant de toutes les plantes (en pressant, tapant, pour extraire la chlorophylle par exemple).

Les enfants pourront tenter diverses expériences : frotter des fleurs sur une feuille blanche, les frotter entre ses doigts... Pour commencer à appréhender les bases des couleurs végétales.

Soit en salle, deux ateliers possibles :

- teinture végétale sur laine : tremper des écheveaux de laine (locale) dans des bains de plantes tinctoriales. Réaliser un nuancier en associant la couleur à la plante utilisée.
- impression de végétaux sur tissu, plus simple à réaliser, et sans obligation de récolter des plantes dites tinctoriales, pour montrer que n'importe quelle plante contient des pigments.

Approches pédagogiques : Artistique et sensorielle.

e. Liens avec les programmes scolaires et le socle commun

Le prestataire s'attachera à établir une correspondance entre sa proposition et les attendus des programmes scolaires et les 5 domaines du socle commun de connaissances, de compétences et de culture.

CYCLE 1 : https://cache.media.eduscol.education.fr/file/A-Scolarite_obligatoire/24/3/Programme2020_cycle_1_comparatif_1313243.pdf

CYCLE 2 : https://cache.media.eduscol.education.fr/file/A-Scolarite_obligatoire/24/5/Programme2020_cycle_2_comparatif_1313245.pdf

CYCLE 3 : https://cache.media.eduscol.education.fr/file/A-Scolarite_obligatoire/37/5/Programme2020_cycle_3_comparatif_1313375.pdf

f. Quantités prévisionnelles, quantités maximum par année

Quantités prévisionnelles		Quantités maximum	
Classes	Demi-journées ou journées (selon option choisie)	Classes	Demi-journées ou journées (selon option choisie)
4	4	5	5



Une autre vie s'invente ici

3. REPONSE A LA CONSULTATION

3.1 Dispositions communes à tous les lots

➔ Récapitulatif du contenu des fiches descriptives remises au moment de l'offre

Chaque fiche descriptive pour les différents modules devra contenir impérativement les éléments suivants :

1. le déroulement (rythme, durée...), la méthodologie et les moyens envisagés pour chaque module en fonction de son thème. Il est attendu que les approches pédagogiques proposées soient variées : naturaliste mais aussi sensorielle et sensible, artistique, ludique, ...

2. les intentions pédagogiques et les objectifs généraux à atteindre pour l'éducateur (i.e. le prestataire) et pour l'élève ;

3. les cycles retenus par module et le lien avec les programmes et les domaines du socle commun. Pour les modules proposés pour plusieurs cycles, une déclinaison de la même activité par cycle est attendue.

Pour les classes de différents niveaux, il est demandé de proposer des adaptations voire des demi-groupes, adaptés à chaque âge. Chaque niveau doit pouvoir découvrir à son rythme.

4. Le matériel et outils pédagogiques sur lesquels le prestataire s'appuie pour mettre en œuvre l'activité.

5. le coût forfaitaire induit par chaque programme pédagogique (par lot, en HT et TTC) détaillé par module pour **l'option demi-journée + option journée entière**

Le contenu pédagogique de chaque programme pourra, avec l'accord du PNR ML, ponctuellement être amendé afin de :

- S'adapter aux attentes de l'enseignant en fonction de la réalité des savoirs et savoir-faire du groupe d'élèves concerné ;
- Renforcer le projet de classes ou d'école prédéfini.

Pour information : documents à remettre pendant et après la réalisation de la prestation d'animation

1. En préalable des interventions en classes, **un calendrier prévisionnel de travail** avec l'intitulé des programmes choisis, le nom des écoles et de l'enseignant, le niveau des classes, et les dates des animations planifiées sera communiqué au PNR ML au moins 15 jours avant la première intervention.

2. Au terme des prestations menées, le prestataire s'engage à fournir l'ensemble des documents permettant d'illustrer l'ensemble des programmes d'animation. Ces documents permettront au PNR ML de constituer un dossier de fin d'année, par exemple :

- Documents produits par les enfants (textes spontanés, dessins...)
- Anecdotes, projet particulier mené avec une classe...
- Documents iconographiques – au format TIFF ou JPEG

3. Un bilan d'évaluation annuel, dressant à la fois un bilan quantitatif et qualitatif des projets encadrés, analysant les temps forts et les éventuels dysfonctionnements (fond, forme, logistique, coordination...) à remettre courant juillet 2025.

PARC NATUREL RÉGIONAL DE MILLEVACHES EN LIMOUSIN

Parc Naturel Régional de Millevaches en Limousin

→ Participation à une JOURNÉE DE RESTITUTION de fin d'année

Afin de valoriser le travail des classes et l'accompagnement du prestataire, ce dernier sera invité à **participer à un temps de restitution festif** réunissant l'ensemble des classes ayant bénéficié des Classes Parc de l'année. Les prestataires doivent prévoir une demi-journée de présence (matin) à cette occasion. Un forfait de défraiement est à inscrire au bordereau des prix unitaires à cet effet.

3.2 Etablissements scolaires inscrits et répartition par lot (2024-2025)

Ecole	Niveau	effectif	MODULE APPORT DE CONNAISSANCE « Découverte du milieu de la plante »			MODULE APPRENTISSAGE D'UN SAVOIR-FAIRE « Plantes et usages »		
			1. SUR LA PISTE DES PLANTES INDICES (NB: cycles 2 et 3)	2. ALLONS VOIR DU CÔTÉ DE LA FLORE OCCITANE	3. HERBIER VIVANT A LA CRAIE	4. VANNERIE (NB : plutôt cycles 2 et 3)	5. CUEILLETTE ET CUISINE	6. TEINTURE VEGETALE
inscriptions totales		231	3	3	5	1	2	4
SARRAN	9 GS et 6 CP	15			1			
CHAUMEIL	8 CP - 6 CE1	14	1					
BUGEAT	10 PS 5 MS 4 GS	19						1
DAVIGNAC	CP/CE/CM	12	1			1		
LE MONTEIL AU VICOMTE	les 2 classes réunies	16		1			1	
PEYRELEVADE	8PS - 5 MS - 8GS	21						
ROYERE DE VASSIERE	de la TPS au CE2	22			1			1
MEYMAC	5 CE2 13CE1	18	1					
EYMOUTIERS	CE2	26						1
LA CROISILLE SUR BRIANCE	CP CE1 CE2 CM1 CM2 (deux classes réunies)	29			1			
FAUX LA MONTAGNE	PS MS	16			1		1	
SAINT FRION	PS MS GS - CP CE1 (2 classes)	23			1			1
Collège EYMOUTIERS	2 classe de 5e	50		2				

3.3 Calendrier prévisionnel

- **Phase 1 /février 2025** : cadrage des plannings d'intervention avec les enseignants
- **Phase 2/ à partir de mars 2025** : Réalisation des animations dans les établissements scolaires du territoire du PNR ML et participation à la valorisation des projets : bilan qualitatif et quantitatif, fourniture de photos, dessins et travaux réalisés lors des animations.
- **Phase 3/juin** : préparation et participation à la journée de restitution

En cas de reconduction, le calendrier prévisionnel 2025-2026 sera communiqué en même temps que la reconduction.

3.4 Engagements réciproques

La mission éducation du Parc assure la gestion des inscriptions des classes et s'engage à :

- Mettre à la disposition des prestataires tous les documents communicables ou personnes ressources qui pourront l'aider dans la conception et l'organisation de sa prestation ;
- Assurer la coordination de l'équipe pédagogique avec le/les prestataires
- Assister à au moins une animation par prestataire et par classe pour conserver une vision de coordination globale du projet. La chargée de mission « Education au territoire » pourra à ce titre être sollicitée par le prestataire pour aider à l'animation en prenant en charge un sous-groupe lors de sa venue, en appliquant les consignes de l'animateur sans se substituer à lui (cas des classes multi-niveaux fréquentes sur le territoire par exemple). Le prestataire devra dans ce cas prévenir le PNR ML aussitôt la date retenue avec la classe.
- Valoriser le travail des classes sous la forme la plus appropriée (Journal du Parc, site Internet,...)

Le prestataire s'engage à :

- Caler les dates d'intervention directement avec les enseignants des classes engagées (Le prestataire propose ses dates de disponibilités, les enseignants se positionnent. Il prévient la mission éducation et renseigne un tableau partagé).
- Tenir informée la mission éducation du PNR ML de l'avancée des interventions dans les écoles (transmission régulière obligatoire du planning des interventions à l'aide du tableau partagé) ou de tout changement susceptible d'intervenir dans le calendrier ;
- Proposer une modalité d'évaluation aux enseignants de ses interventions en classe et fournir un bilan annuel au PNR ML par module.
- Fournir les documents permettant au PNR ML de réaliser ses supports de valorisation ;
- Transmettre une copie ou des photographies des productions réalisées dans le cadre des animations au PNR ML.

Le PNR et le prestataire vérifieront que les documents iconographiques transmis, en vue d'une action de communication, soient accompagnés du contrat de cession et de l'autorisation de reproduction et/ou de droit à l'image, signée par le représentant légal de l'enfant en début d'année scolaire. Cette autorisation est demandée par l'école.

3.5 Critères de sélection

Critères	Valeur en %
Qualité de la proposition pédagogique	40
Prix	40
Expériences/compétences de l'équipe animatrice	20

4. CLAUSES ADMINISTRATIVES

4.1 Pièces contractuelles du marché

La liste des documents contractuels du marché, classée par ordre de priorité est la suivante :

- L'acte d'engagement (et ses éventuelles annexes financières) qui sera communiqué pré-rempli au prestataire retenu lors de l'attribution du marché.
- Le présent cahier des charges
- Le Cahier des Charges Administratives Générales des marchés de fournitures courantes et de service (CCAG-FCS) selon l'arrêté du 30 mars 2021, consultable sur le site Legifrance (<https://www.legifrance.gouv.fr/jorf/id/JORFTEXT000043310341>)
- Le bordereau des prix unitaires
- L'offre technique du titulaire.
- Les éventuels actes de sous-traitance postérieurs à la signature de l'acte d'engagement.

4.2 Type de marché – Procédure

Le présent marché est un accord-cadre à bons de commande avec un seul attributaire par lot. Il est passé selon une procédure adaptée.

L'accord-cadre est décomposé en 6 lots :

- **LOT 1 : SUR LA PISTE DES PLANTES INDICES**
- **LOT 2 : HERBIER VIVANT A LA CRAIE**
- **LOT 3 : ALLONS VOIR DU CÔTÉ DE LA FLORE OCCITANE**
- **LOT 4 : VANNERIE**
- **LOT 5 : CUEILLETTE ET CUISINE**
- **LOT 6 : TEINTURE VÉGÉTALE**

4.3 Quantités

L'accord-cadre ne comporte pas de quantité minimum. Pour chaque lot, des quantités prévisionnelles et des quantités maximum ont été définies.

PARC NATUREL RÉGIONAL DE MILLEVACHES EN LIMOUSIN

Parc Naturel Régional de Millevaches en Limousin

Quantités pour une année scolaire :

LOT	MAXIMUM			PREVISIONNEL		
	Nbre Classes	OPTION Demi-journée	OPTION Journée	Nbre Classes	OPTION Demi-journées	OPTION Journée
LOT 1 : SUR LA PISTE DES PLANTES INDICES	5	5	5	3	3	3
LOT 2 : HERBIER VIVANT A LA CRAIE	5	5	5	3	3	3
LOT 3 : ALLONS VOIR DU CÔTÉ DE LA FLORE OCCITANE	5	5	5	5	5	5
LOT 4 : VANNERIE	5	5	5	1	1	1
LOT 5 : CUEILLETTE ET CUISINE	5	5	5	2	2	2
LOT 6 : TEINTURE VEGETALE	5	5	5	4	4	4
	30	30	30	18	18	18

4.3 Emission des bons de commande

Le prestataire informe impérativement le PNR des dates convenues avec les établissements scolaires avant les interventions en classe.

Le PNR émet un bon de commande et le prestataire en accuse réception avant toute intervention.

Les bons de commandes pourront être émis par l'acheteur pendant toute la durée de l'accord-cadre sans que leur montant total ne puisse dépasser le montant maximum du marché ou la quantité maximum par lot.

Il sera émis un ou plusieurs bons de commande par lot.

Chaque bon de commande mentionnera le libellé de la fourniture ou du service commandé, son prix unitaire hors taxe tel que conclu à la signature de l'accord-cadre, la quantité commandée, le total hors taxe et le total TTC.

Chaque bon de commande indiquera sa durée d'exécution.

4.4 Modalités financières

➔ Prix de l'offre

Les prix sont unitaires.

Ils sont présentés de la manière suivante :

Prix hors TVA – Taux de TVA applicable – Montant de la TVA – Montant TTC

Les prix indiqués comprennent l'ensemble des charges et frais correspondant à la prestation demandée ainsi que le droit de cession de la propriété intellectuelle.

Ils comprennent en particulier la préparation, l'animation, la participation à la journée de restitution, le matériel nécessaire, les temps d'échange et de réunion avec la mission éducation et l'évaluation des interventions.

Les prix sont fermes et non actualisables pendant la durée du marché.

Le montant maximum de l'accord-cadre est fixé à 30.000 € TTC tous lots confondus, reconduction éventuelle incluse.

➔ Facturation – Règlement

Les factures devront être déposées sur la plateforme Chorus Pro après vérification et admission des prestations. L'identifiant du Syndicat Mixte d'Aménagement et de Gestion du Parc Naturel Régional de Millevaches en Limousin sur cette plateforme est son numéro de SIRET (251 900 130 00013).

Seules les prestations effectivement réalisées pourront faire l'objet d'une demande de paiement.

La demande de paiement devra être conforme aux dispositions du CCAG-FCS et notamment comprendre les mentions suivantes :

- Date d'émission
- Numéro référence du marché (MP2024-7101-01),
- Prestations réalisées en respectant les éléments du bordereau des prix,
- Prix hors taxe,
- Montant de la TVA,
- Prix toute taxe comprise.

Le délai de règlement des factures est fixé à 30 jours à compter de la réception de la demande de paiement et après validation des services faits.

Si la demande de paiement ne respecte pas la forme exigée décrite ci-dessus ou en cas de non validation des services faits, le délai de règlement n'est pas applicable.

➔ Avance – Acomptes

Une avance d'un montant de 30% de chaque bon de commande pourra être versée. Le titulaire indique dans l'acte d'engagement s'il souhaite bénéficier de l'avance.

Il n'est pas prévu de versement d'acompte.

4.5 Délais d'exécution – Durée du marché

L'accord-cadre débutera à la notification du marché et s'achèvera le 31 juillet 2025 pour la première période.

L'accord-cadre pourra être reconduit une fois du 1^{er} août 2025 au 31 juillet 2026 soit pour l'ensemble des lots, soit pour une partie d'entre eux.

La décision de reconduction est communiquée par l'acheteur au titulaire de chaque lot au plus tard le 30 juin 2025.

Aucun bon de commande ne pourra être émis après la date d'achèvement du marché. L'accord-cadre prendra fin automatiquement dès que son montant maximum sera atteint.

Le délai d'exécution de chaque prestation sera indiqué dans le bon de commande.

4.6 Dispositions diverses

Les dispositions du CCAG-FCS s'appliqueront pour tout ce qui concerne l'exécution des prestations, leur constatation et leur garantie (chapitre 4 et 5 du CCAG-FCS), ainsi que les dispositions concernant les cas et modalités de résiliation (chapitre 7 du CCAG-FCS) ou de pénalités (article 14 du CCAG-FCS).

Le titulaire sera couvert par une assurance contre les risques professionnels. Si cette assurance comporte une franchise, elle sera à sa charge.

➔ Attribution de compétence

Les litiges seront réglés à l'amiable par les parties. Dans le cas où un accord ne pourrait être trouvé, le Tribunal Administratif de Limoges est compétent.

➔ Dérogations au CCAG

Néant