



LA FEUILLE NATURA



édito

Animer les sites Natura 2000 : une mission cruciale pour le Parc

Voici trois ans que le Parc naturel régional (PNR) anime 10 sites Natura 2000.

Animer, c'est rencontrer les habitants, les professionnels, les visiteurs, pour les sensibiliser et les convaincre qu'il est nécessaire de respecter notre patrimoine naturel.

Animer, c'est aussi planifier des chantiers de restauration de milieux naturels, notamment pour maintenir un paysage ouvert que des espèces menacées vont ainsi pouvoir continuer de fréquenter.

Animer, c'est imaginer les moyens que nous pourrions mettre en œuvre, dans les décennies à venir, afin que les espaces naturels résistent aux évolutions climatiques et économiques.

Enfin, animer, c'est rendre compte des actions que nous réalisons, grâce aux financements européens, pour mieux connaître et protéger la nature.

Cette première édition de « La Feuille Natura » vous propose un aperçu des dernières réalisations en cours. Bonne lecture.

Les Présidents des Comités de pilotage (COFIL)



CATHERINE HORNEBECK
Conseillère municipale de Millevaches (19).
Vice-Présidente du Syndicat Mixte d'Aménagement et de Gestion du PNR de Millevaches en Limousin.

Présidente des COFIL des Zones Spéciales de Conservation :

- 3 Tourbières et fonds tourbeux de Bonnefond et Péret-Bel-Air
- 4 Landes des Monédières
- 5 Forêt de la Cubesse
- 6 Landes et zones humides de la Haute Vézère
- 7 Gorges de la Vézère autour de Treignac
- 8 Haute vallée de la Vienne
- 9 Tourbière de Négarioux-Malsagne

Le réseau d'animateurs des sites : Zones Spéciales de Conservation (ZSC) et Zone de Protection Spéciale (ZPS)

...Retrouvez la légende des numéros des sites sur la carte en page 2.



PAULA ANTONINA BEDNARZ
✉ p.bednarz@pnr-millevaches.fr ☎ 06 80 25 76 86
3 ZSC Tourbières et fonds tourbeux de Bonnefond et Péret-Bel-Air
10 ZSC Vallée de la Gioune



OLIVIER VILLA
✉ o.villa@pnr-millevaches.fr ☎ 07 88 77 25 16
1 ZPS Plateau de Millevaches
7 ZSC Gorges de la Vézère autour de Treignac
Coordinateur du réseau Natura 2000



SONIA GUITTONNEAU
✉ s.guittonneau@cen-na.org ☎ 07 49 69 35 83
6 ZSC Landes et zones humides de la Haute Vézère



CÉCILIA WILL
✉ c.will@cen-na.org ☎ 07 49 75 36 01
12 ZSC Landes et zones humides autour du lac de Vassivière



SOLÈNE NOZAY
✉ s.nozay@pnr-millevaches.fr ☎ 06 31 74 84 59
4 ZSC Landes des Monédières
5 ZSC Forêt de la Cubesse
8 ZSC Haute vallée de la Vienne
9 ZSC Tourbière de Négarioux-Malsagne



ROBIN PETIT
✉ r.petit@pnr-millevaches.fr ☎ 06 77 83 88 97
Technicien naturaliste en appui de la mission Natura 2000.



JEAN-LUC LÉGER
Conseiller Départemental de la Creuse.
Président des COFIL des Zones Spéciales de Conservation :

- 10 Vallée de la Gioune
- 12 Landes et Zones Humides autour du lac de Vassivière

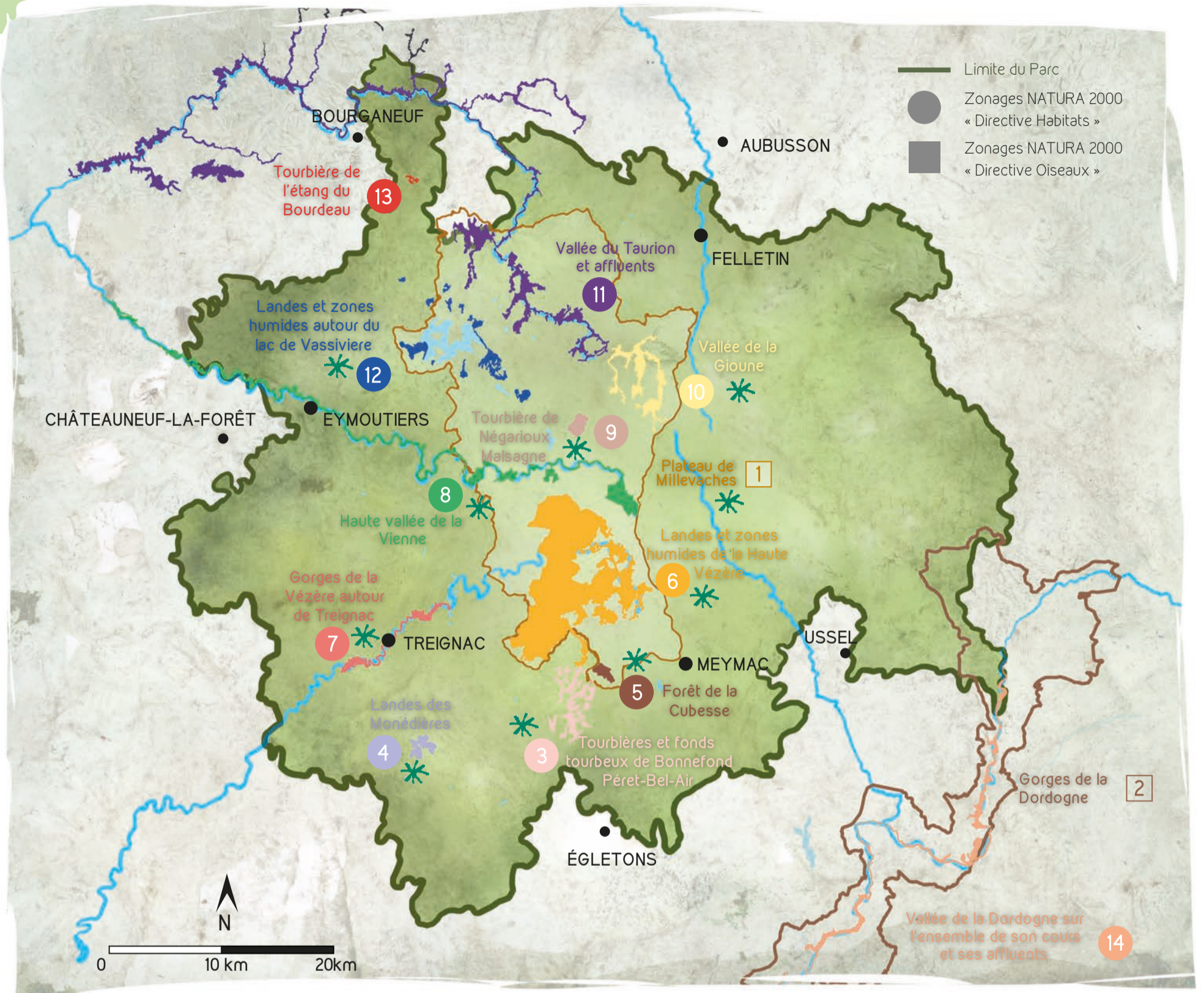


THIERRY LETELLIER
Maire de la commune de La Villedieu (23).
Président du COFIL de la Zone de Protection Spéciale

- 1 Plateau de Millevaches

LES SITES NATURA 2000

14 sites Natura 2000 se situent tout ou partie sur le Parc naturel régional de Millevaches en Limousin soit **25% de la surface du territoire**. Le PNR gère l'animation de 10 de ces sites. Pour chaque article de **LA FEUILLE NATURA**, retrouvez les numéros des sites concernés.



DES BREBIS POUR PRÉSERVER L'ESPACE EXCEPTIONNEL DU LONGEYROUX 6



La tourbière du Longeyroux, se situant dans le site Natura 2000 des Landes et zones humides de la Haute Vézère, bien connue sur le territoire pour ses sentiers de randonnée au cœur de milieux naturels, doit ses beaux paysages à l'entretien qui est réalisé par le **pâturage des brebis et des vaches**.

La particularité de cette tourbière, par rapport à d'autres sur le secteur, est le fait qu'un **troupeau d'environ 500 brebis est gardé par un.e berger.ère** pendant la période estivale. Peut-être l'avez-vous croisé.e cet été en train de guider les brebis dans la tourbière ? Il ou elle était en train de surveiller le troupeau et d'inciter les animaux à pâturer les différentes végétations naturelles en fonction des besoins alimentaires, tout en faisant attention à répondre aux besoins environnementaux pour entretenir les milieux naturels.

Ce pâturage itinérant sur la tourbière du Longeyroux est donc **une pratique donnant-donnant** entre les éleveurs dont le but est de nourrir leurs animaux et l'environnement qui peut être géré pour permettre à la biodiversité de la tourbière de s'exprimer dans les meilleures conditions.



La Pie-grièche grise, espèce en forte régression sur le plateau de Millevaches, trouve sa ressource alimentaire en été parmi les lézards vivipares et insectes présents sur la tourbière. Le maintien d'un pâturage extensif lui est favorable. Vous pourrez peut-être l'apercevoir perchée en haut d'un Pin sylvestre !

CHAUVES-SOURIS, LE VOILE SE LÈVE...

3 5 6 7 10 12

Elles hibernent la moitié de l'année et à la belle saison, ne s'activent que de nuit : les chauves-souris sont de bien discrets mammifères, dont le recensement est affaire de spécialistes. C'est ainsi qu'au cours de l'été 2022, Julien VITTIER a passé 18 nuits à les répertorier, au moyen de détecteurs à ultrasons. Pour se déplacer et pour chasser, les chauves-souris émettent des cris dont l'écho leur retourne une description sonore de l'environnement ; les espèces peuvent ainsi être identifiées grâce à un détecteur acoustique spécial.

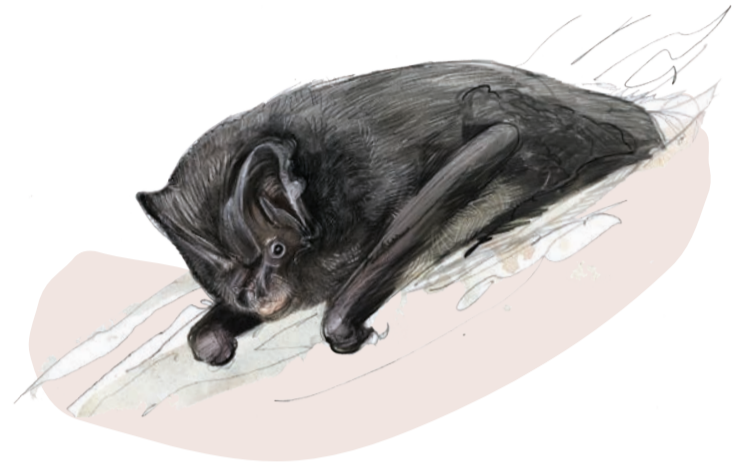
Cette étude a permis de préciser la liste des espèces pour 6 sites Natura 2000 du Plateau de Millevaches et ses abords : sur 26 espèces présentes en Limousin, 21 ont été contactées dans ces sites. Certaines, très rares, comme le **Murin de Bechstein**, n'ont été contactées que sur deux sites Natura 2000 (« forêt de la Cubesse » et « landes et zones humides de la Haute Vézère »). D'autres, comme la **Barbastelle d'Europe**, ont été répertoriées sur tous les sites Natura 2000. Quant au **Grand rhinolophe** et au **Grand murin**, par exemple, ils mériteraient d'être étudiés de manière plus précise, afin de repérer leurs colonies de reproduction dont la présence est probable après que des contacts acoustiques ont été établis.

Cette étude, financée par l'État et l'Europe, propose plusieurs pistes pour **préserver les populations de chauves-souris**, dont les principales concernent la gestion forestière : proscrire les coupes rases, préserver les arbres à cavité, laisser vieillir les peuplements.



Grand rhinolophe

Cette chauve-souris qui mange des insectes apprécie les mosaïques paysagères avec des boisements de feuillus, des herbages en lisière de bois et des zones pâturées où elle trouve des bousiers qui, dans son régime alimentaire, représentent une ressource importante.



Barbastelle d'Europe

Cette espèce forestière bien présente en Limousin, apprécie les peuplements feuillus matures où elle trouve des fissures sous les écorches des vieux arbres pour nicher. La présence de corridors (haies hautes, allées forestières) lui est indispensable pour chasser.

EN SAVOIR +

Consulter le rapport d'étude et sa synthèse : <https://www.pnr-millevaches.fr/chiro>

LES DENDROMICROHABITATS, VOUS CONNAISSEZ ?

5 7

Du grec « dendro » (arbre) et « mikros » (petit), les dendromicrohabitats sont l'ensemble des petits habitats que les arbres pourvoient à d'autres espèces vivantes. Les plus connus sont les cavités creusées par les pics mais il peut s'agir d'écorces décollées, branches brisées, lierre... Plus les forêts sont âgées, plus ils sont abondants, et plus la diversité d'espèces les utilisant est grande : Coléoptères, chauves-souris, oiseaux cavicoles...

En 2022, les dendromicrohabitats de deux sites Natura 2000 ont été cartographiés. Le type d'habitat et la description de l'arbre ont été notés, permettant de connaître l'abondance de ces arbres dans les forêts. Par exemple, dans la forêt de la Cubesse, 76 chênes de plus de 30 cm de diamètre présentent une cavité de tronc importante, soit un chêne tous les deux hectares en moyenne.

EN SAVOIR +

Consulter le Catalogue des dendromicrohabitats / Liste de référence pour les inventaires de terrain : <https://vu.fr/VqOo>

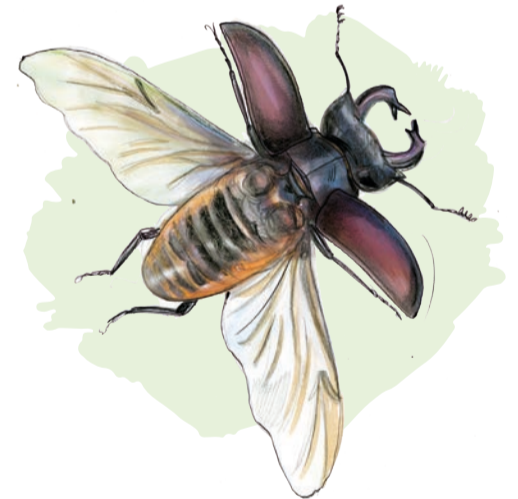
À LA RECHERCHE DES COLÉOPTÈRES

5 7

De nombreuses espèces de coléoptères se nourrissent de bois mort et à ce titre, indiquent le stade de maturité des forêts. En 2022 et 2023, ces espèces ont été recherchées par la Société Entomologique du Limousin, dans deux sites Natura 2000. Si l'émblématique Pique-prune n'a pas été détecté, d'intéressantes découvertes sont à souligner dans la forêt de la Cubesse : première mention limousine de Sage des forêts (*Ischnomera sanguinicollis*), coléoptère des forêts humides, présence d'*Ampedus brunnicornis*, qui vit dans de grosses cavités d'arbres feuillus... Les résultats pour les forêts des gorges de la Vézère seront disponibles début 2024.

Lucane cerf-volant

Ce coléoptère, le plus grand d'Europe est bien présent dans la région. Les Lucanes se développent dans les souches en décomposition, sous les tas de bois, dans les cavités cariées d'arbres. Elles passent 4 ou 5 ans sous la forme larvaire avant de se métamorphoser.



EN SAVOIR +

Consulter le rapport d'étude : <https://www.pnr-millevaches.fr/Z-S-C-Foret-de-la-Cubesse>



Les troncs en voie de décomposition avec des polypores (champignons) sont utilisés par le **Pic épeiche** pour creuser des loges qui lui serviront de nid. Une fois délaissées, ces cavités pourront être réutilisées par d'autres espèces : mésanges, sittelle, torcol et mêmes des insectes.



UN CONTRAT AUX MULTIPLES ENJEUX 12

En février 2023 ont été achevés les derniers travaux du contrat Natura 2000 porté par le Syndicat mixte Le Lac de Vassivière sur les terrains du Conservatoire du littoral.

Ces travaux ont permis de **restaurer plusieurs secteurs d'habitats d'intérêt communautaire et de faciliter la remise en pâturage de ces milieux agropastoraux en cours de fermeture.**

La tourbière de l'anse de Masgrangeas abrite une faune et une flore exceptionnelles typiques des tourbières actives. Toutefois, l'abandon des pratiques de pâturage à la fin des années 50 avait abouti à une forte colonisation de ces milieux par les ligneux (saules, bourdaines, pins) sur près d'un tiers de sa surface.

Du bûcheronnage manuel sélectif a été réalisé sur 5 hectares avec un débardage des arbres par traction animale (chevaux) afin d'éviter d'impacter les sols humides sensibles au tassement. L'ensemble des ligneux a été exporté en bois-énergie.

Sur les rives de Soumeix, la réouverture de zones tourbeuses en bord de lac a été réalisée et accompagnée de la pose de clôtures à moutons. En face du Puy la Croix, un segment de lande dégradée évoluant vers le fourré a également bénéficié de travaux.

L'ensemble de ces milieux à forte valeur écologique bénéficie d'un pâturage extensif sous la forme d'une estive : 3 troupeaux de brebis d'éleveurs sont mis en commun chaque année et menés par la bergère salariée du Syndicat du Lac. **Cette action est triple : conservation du patrimoine écologique, valorisation paysagère, contribution à l'élevage ovin local.**



Droséra à feuilles rondes



Droséra intermédiaire

Ces plantes carnivores sont présentes dans les tourbières.

La Droséra à feuilles rondes est plus commune sur le territoire car elle est moins exigeante que la Droséra intermédiaire qui pousse seulement dans les bas-marais, milieux tourbeux pionniers qui assure la transition entre végétations aquatiques et terrestres.

DE CHOUETTES NICHOURS EN FAVEUR DE LA BIODIVERSITÉ ! 3

En 2023, le Parc a organisé, en partenariat avec la Ligue pour la Protection des Oiseaux et l'Office National des Forêts, une action de construction et de pose en forêt de **12 niochors en faveur de la Chouette de Tengmalm.**

Cet oiseau, aussi nommé la chouette perlée, est un petit rapace strictement nocturne. Elle possède une large tête au front constellé de taches blanches et un disque facial bien distinct. Elle mesure environ 25 cm et pèse entre 100 et 160 gr. Il est possible de la rencontrer de nuit, principalement dans les forêts résineuses ou mixtes.

Les cavités naturelles, essentielles pour que cette espèce puisse se reproduire, sont des plus en plus rares dans notre région.

C'est pourquoi, **l'installation de niochors spécifiques devraient améliorer la présence de cette espèce sur notre territoire.**

Niochors installés en faveur de la Chouette de Tengmalm



MESURES AGRO-ENVIRONNEMENTALES ET CLIMATIQUES (MAEC)

Au printemps 2023, de nouvelles MAEC ont été proposées aux éleveurs du Parc naturel régional. Ces contrats financés par l'Europe, d'une durée de 5 ans, prévoient **une adaptation des pratiques agricoles sur certaines parcelles, dans le but de favoriser la faune, la flore, et les habitats naturels** dans leur ensemble. Ce sont 108 dossiers, totalisant 5 634 ha et 3 350 570 € qui ont été engagés dans le Parc, dont 80 % concernent des fermes utilisant des terrains situés en zones Natura 2000.

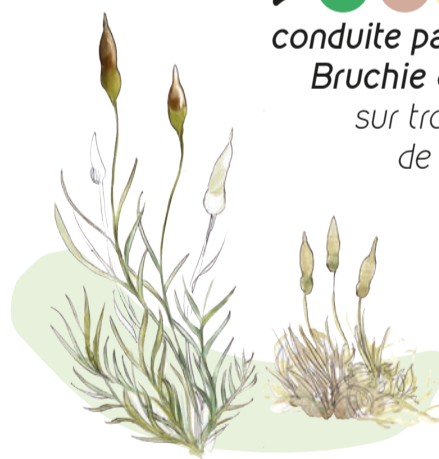


BRÈVES

► **Deux agents du PNR ont obtenu leur qualification « télépilotage de drone ».** Ayant acquis un drone, le PNR réalise désormais des vues aériennes de qualité, utiles pour la description des habitats naturels ou l'illustration (exemple en page de couverture).

► **8** **Découverte d'un nouvel habitat d'intérêt communautaire :** en Juillet 2022, le Conservatoire Botanique National du Massif Central (CBNMC) ayant constaté la présence d'une végétation aquatique particulière (*Nitellum flexilis*) au sud du plan d'eau de Servières (Peyrelevalde), cela lui permet de considérer l'ensemble de la masse d'eau comme relevant de l'habitat d'intérêt communautaire 3140-2 « Communautés à characées des eaux oligo-mésotrophes faiblement acides à faiblement alcalines ».

► **8 9 10** **Une campagne d'inventaires conduite par le CBNMC a permis de retrouver la Bruchie des Vosges, petite espèce de mousse, sur trois sites Natura 2000 : « haute vallée de la Vienne », « vallée de la Gioune » et « tourbière de Négarioux-Malsagne ».**



Bruchie des Vosges

Cette petite mousse des zones humides est une espèce pionnière qui apprécie les sols riches en matière organique et perturbés avec une faible couverture végétale. On la retrouve notamment là où les animaux ont piétiné et mis la tourbe à nu.

Parc naturel régional de Millevaches en Limousin

Maison du Parc
7 route d'Aubusson
19 290 Millevaches

www.pnr-millevaches.fr

Crédits photos (sauf mentions contraires) : PNR Millevaches, CEN Nouvelle-Aquitaine

Illustrations : Maud Briand

Rédaction et réalisation : PNR Millevaches, CEN Nouvelle-Aquitaine

Impression à 20 000 exemplaires par l'imprimerie Champagnac sur papier 100 % recyclé.

Partenaire :



Financement :

