

PARC NATUREL RÉGIONAL DE MILLEVACHES EN LIMOUSIN

Parc Naturel Régional de Millevaches en Limousin

Marché Public : Programme d'animations grand public 2023

Cahier des clauses techniques

Accord cadre à bons de
commandes

PROCEDURE ADAPTEE

Marché n°2023-7201-01

Pouvoir adjudicateur :

Syndicat mixte d'aménagement et de gestion du Parc Naturel
Régional de Millevaches en Limousin.

Contact :

Parc Naturel Régional de Millevaches en Limousin

Pauline Riffaut – Chargée de mission

Maison du Parc

7 route d'Aubusson

Téléphone : 06 77 83 91 31

Courriel : p.riffaut@pnr-millevaches.fr

DATE LIMITE DE REMISE DES OFFRES :
DIMANCHE 05 FEVRIER 2023

Programme financé par :

© Zoé Dupeu



Table des matières

Construction du Programme d'animations 2023	3
I. Le cadre administratif.....	4
II. Les programmes d'animations	5
A. Le programme « Découvrez votre Parc » :	5
1. Le cadre de l'animation : le lien avec les actions du Parc	5
2. Le lieu de l'animation	5
3. La date de l'animation.....	6
4. Format et contenu de l'animation.....	6
5. Liste des actions / missions du PNR :	6
B. Le Programme « Les Mardis à la Maison du Parc »	10
III. Réponse à la consultation	11
A. Comment candidater	11
1. Réponse au questionnaire	11
2. Détails du devis à transmettre	11
B. Critères de sélection	12
IV. Modalités de réalisation de l'animation.....	12
A. Communication et inscription	12
1. Communication des animations	12
2. Inscription aux animations.....	13
B. Modalités d'annulation et défraiement	13
C. Bilan et facturation	13
Annexes :	14
Annexe n°1 :	14
Annexe n°2 :	15
Annexe n°3 :	16
Annexe n°4 :	17

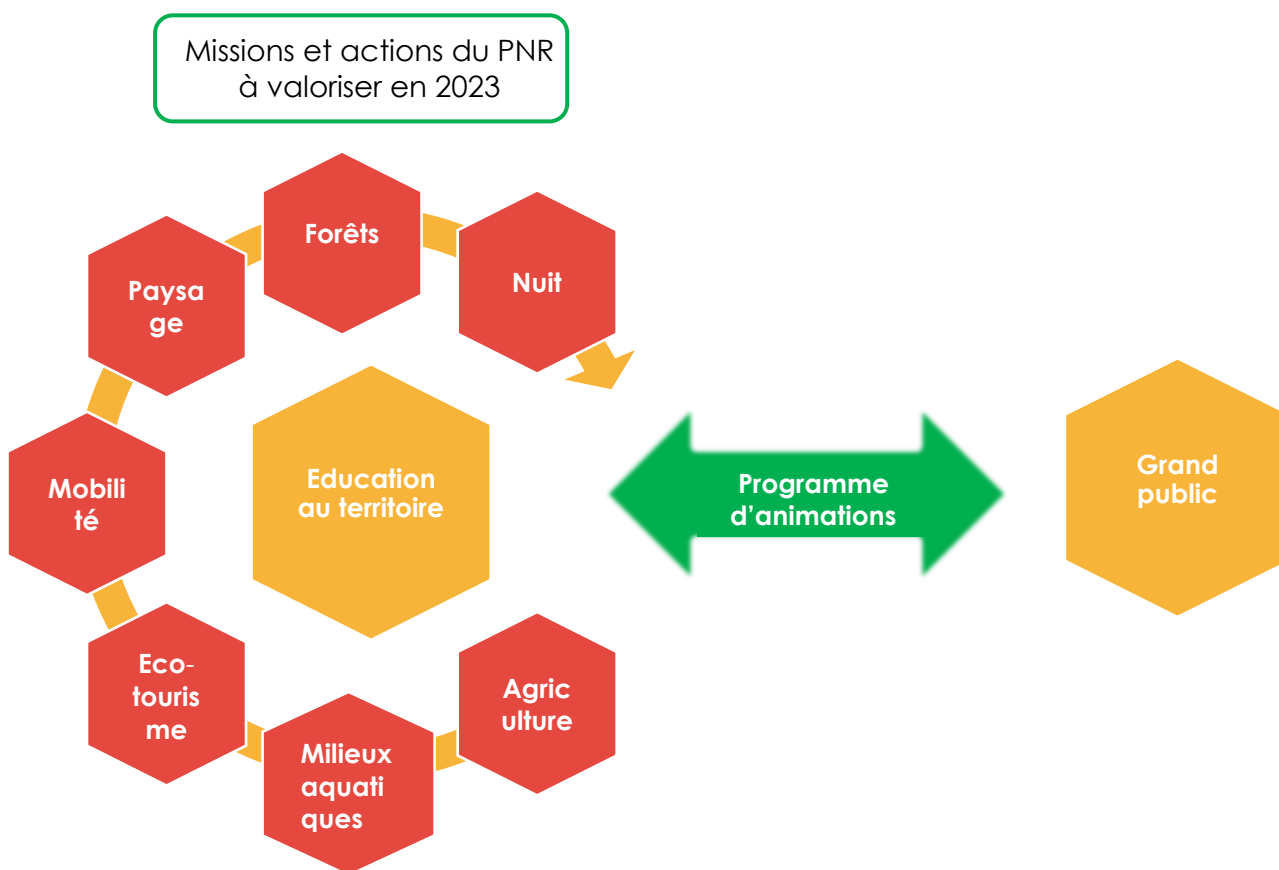


Construction du Programme d'animations 2023

Le programme d'animations grand public du Parc Naturel Régional de Millevaches en Limousin s'inscrit dans une des missions phares de la charte du Parc, à savoir **la sensibilisation du tout public aux patrimoines et la transmission des savoirs du territoire**. Une pluralité d'actions sont menées par le Syndicat mixte du PNR autour de grandes missions de gestion et de valorisation, et le programme d'animations grand public a comme rôle le porter à connaissance de ces missions au plus grand nombre.

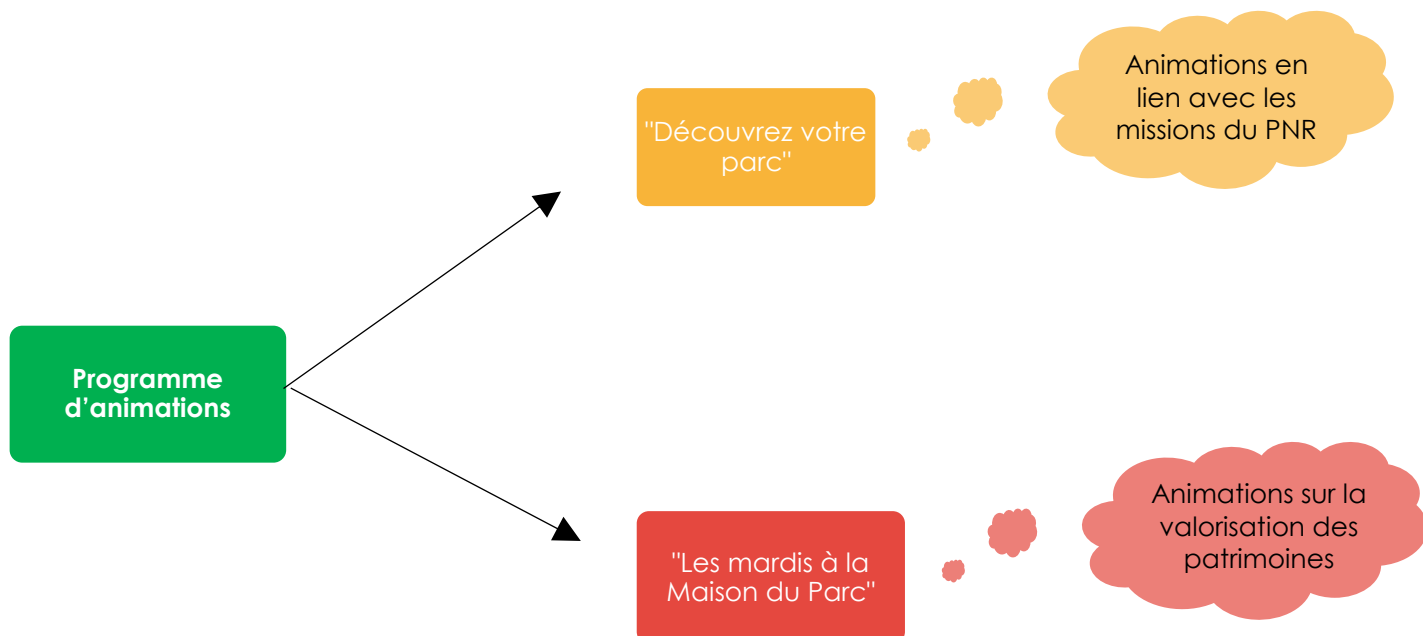
Chaque année, les chargés de mission du Parc proposent de mettre en avant certaines de leurs actions pour que celles-ci soient valorisées à travers le programme d'animations grand public grâce aux prestataires éducatifs et spécialistes du territoire.

Par conséquent, répondre au marché public implique une connaissance du fonctionnement de la structure Parc, de ses objectifs et enjeux.



Dans cette démarche, **2 programmes sous-jacents sont proposés** :

1. Le programme d'animations « Découvrez votre Parc » centré sur les missions et actions du PNR en lien avec le travail des chargés de mission ;
2. Le programme d'animations « Les Mardis à la Maison du Parc » pour une mise en valeur des savoirs et savoir-faire du territoire



I. Le cadre administratif

Le programme d'animations grand public s'inscrit comme mesure phare de la charte du Parc Naturel Régional en Limousin, et trouve sa place dans la mission Education au Territoire.

MESURE PHARE DE LA CHARTE 2018-2033

Orientation 7 : Transmettre les savoirs du territoire

Mesure 32 : Concevoir un programme éducatif territorial

Objectifs :

- Développer la sensibilité des habitants, et particulièrement du public enfant aux problématiques environnementales
- Développer l'appropriation du patrimoine et des valeurs du territoire

Le programme d'animation, financé par la Région Nouvelle Aquitaine et l'Europe, se constitue via un **marché public**, il est donc primordial de répondre au cahier des charges dans son ensemble pour proposer une animation.

Le choix de constituer le programme d'animations grand public avec une pluralité d'intervenants extérieurs est une grande richesse pour les animations, c'est aussi offrir la possibilité d'une plus grande diversité et disponibilité. Afin de proposer des animations en cohérence avec les missions du PNR, un temps de rencontre et d'échange est programmé en début de saison avec l'ensemble des acteurs liés au programme.



Cette demi-journée rencontre prévue sur le site de la Maison du Parc à Millevaches est obligatoire, les frais de déplacements pour s'y rendre devront être compris dans votre devis.

Une date précise est dès lors avancée pour le lancement du programme :

Mardi 09 mai 2023 matinée



II. Les programmes d'animations

Les animations de l'ensemble des programmes doivent être gratuites et ouvertes au grand public.

Le format est souvent à la demi-journée (animation de 1h30 minimum à 4h maximum, à préciser en fonction de la nature de la prestation proposée).

A. Le programme « Découvrez votre Parc » :

1. Le cadre de l'animation : le lien avec les actions du Parc

Chaque animation sera inscrite dans une thématique précise, en lien avec une action portée par le PNR. Il sera par conséquent nécessaire de travailler en collaboration avec le ou la chargé-e de mission en lien avec l'action pour mettre en œuvre un message commun à porter au grand public. **Ce temps de travail est justement prévu lors de la journée rencontre le 09 mai 2023.** Lors de cette demi-journée, vous pourrez construire avec le ou la chargé-e de mission concerné-e, le cadre introductif de votre intervention. A cette occasion il sera aussi possible de vous partager des supports pédagogiques ou informatifs relatifs à chaque thématique pour une meilleure compréhension des enjeux et pour une bonne transmission auprès du public.

➔ Cf le tableau des missions / actions à valoriser en 2023 au point n°5



Lors du déroulement de l'animation, le cadre dans laquelle celle-ci s'établit devra impérativement être présentée au grand public.

2. Le lieu de l'animation

Le lieu de l'animation peut se définir selon 2 manières :

- Vous répondez à un besoin d'animation qui a déjà un lieu ou une commune identifiée en amont par l'équipe du PNR (cf tableau des missions au point n°5)
- Vous avez une idée de partenariat avec un espace d'accueil / autre structure ou une commune déjà identifiée.

Le PNR se garde le droit d'ajuster les propositions afin de répartir de manière la plus égalitaire possible les interventions et d'animer le territoire dans son ensemble. L'objectif étant que chaque commune du Parc puisse bénéficier d'une animation au fil des années.

Par conséquent, les communes n'ayant pas encore accueilli d'animations seront prioritaires.

Cf carte en annexe 1

Nous avons également à cœur d'animer notre réseau de sites et de sentiers de découverte et d'interprétation.

Ce réseau, fêtant ses 10 ans, est en cours de requalification car certains de ses sites sont dégradés, par conséquent le choix de votre site sera soumis à validation pour vérifier son état.

Cf carte en annexe 4

Si vous avez une proposition de partenariat, l'animation devra être en accord avec l'espace d'accueil – selon si celle-ci se déroule dans un site protégé, ou bien avec la nécessité d'un accueil en salle – un travail de concertation avec les différentes parties est primordial en amont.

3. La date de l'animation

Le syndicat mixte du PNR a la volonté d'animer le territoire auprès de tous les publics et principalement auprès des habitants, c'est pourquoi en dehors de juillet et août, les principales dates souhaitées seront lors des week-ends ou bien les mercredis pour un programme étendu de mai à octobre avec une animation programmée par semaine.

La sélection se fera aussi au regard d'une bonne cohésion sur l'ensemble du programme, le parc se garde ainsi le droit d'ajuster les propositions afin d'avoir une bonne répartition temporelle.

4. Format et contenu de l'animation

Dans le respect des cadres établis ci-dessus, l'animation pourra se déployer selon différentes formes : balades, ateliers, spectacles, observations...

Le contenu pourra aborder différents angles de la thématique tout en assurant un lien et une cohérence avec les actions menées par le Parc.

5. Liste des actions / missions du PNR :

12 actions sont à valoriser en 2023 :

Actions à valoriser	Thématiques PNR	Lieu et date spécifiques	Quantité prévisionnelle	Quantité maximum
Veillées occitanes Il s'agit d'organiser 2 veillées occitanes sur les thèmes liés à la RICE : nuit, étoiles, lune... partager des contes, des histoires locales et des témoignages. Un accompagnement en musique est souhaité. Il s'agit de faire entendre la langue limousine (obligatoire) mais être toutefois accessible à des non locuteurs occitan. Le point de rendez-vous devra être à l'écart du lieu choisi pour la veillée afin de proposer un court cheminement aux participants. La veillée se déroulera à la tombée de la nuit en extérieur pour pouvoir profiter de la visibilité du ciel nocturne (durée de 1h30 à 2h).	-Occitan -Culture -RICE	Certaines communes ont déjà reçu des veillées occitanes en 2021 et 2022 (Millevaches, Grandsaigne, Rempnat, St Marc à Loubaud), privilégier d'autres communes.	2	2
La laine des brebis limousines Le pastoralisme est une pratique historique sur le territoire et a un enjeu primordial dans le maintien des milieux ouverts. Aussi la laine des brebis limousines est l'objet d'un savoir-faire spécifique avec notamment la pratique du feutrage. L'animation aura comme objectif la valorisation du travail de la laine avec une	-Pastoralisme -Savoir-faire		1	2

découverte du pastoralisme et du rôle des brebis limousines, puis de la transformation de la matière première en feutre. <i>Animation qui peut être en deux temps, premier temps de découverte d'une ferme puis un atelier de feutrage.</i>				
Label rivière sauvage Trois rivières du sud de la Creuse ont le label rivière sauvage (la Gioune, le Pic, le Cubaynes), ce label reconnaît la qualité exceptionnelle d'un cours d'eau et est porté par le conseil Départemental de la Creuse. De plus le parc coordonne plusieurs contrats territoriaux afin de préserver et restaurer les milieux aquatiques. L'animation proposée sous forme de balade par exemple a pour objectifs de faire découvrir une des rivières labélisées, sensibiliser aux enjeux de la préservation des milieux aquatiques et zones humides, aborder les travaux réalisés dans le cadre du label. Un certain nombre d'ouvrage du patrimoine bâti est également présent sur ou aux abords des cours d'eau. Une discussion avec les participants sur le patrimoine bâti en lien avec la préservation des cours d'eau (continuité écologique) pourra éventuellement être abordée.	-Milieu aquatique -Patrimoine bâti	Le Pic et La Gioune, Le Cubaynes, (cours d'eau labellisés rivière sauvage)	1	1
Gestion des milieux aquatiques Animation pour découvrir les fonctionnalités des cours d'eau et la biodiversité associée ... <i>Exemple d'animations: IBGN, balade commentée...</i>	-Milieux aquatiques		1	2
OPP – Observatoire Photographique des Paysages Il s'agit de faire intervenir un artiste/artisan/association graphiste ou pratiquant les arts plastiques pour travailler avec les enfants et les adultes sur la customisation de photos de paysage du territoire ou des cartes postales anciennes tout en les sensibilisant sur les évolutions du paysage du territoire en expliquant le rôle de de l'OPP (Observatoire photographique des paysages) https://opp-paysage.pnr-millevalches.fr/	-Paysage		1	2
Paysage et aménagement de site La commune de Saint-Hilaire-les-Courbes a aménagé un point de vue sur le Puy du Mas permettant la lecture du paysage. Accompagné par le PNR de Millevalches en Limousin, le paysagiste a mis en valeur sobrement le sentier de découverte du site en utilisant les matériaux locaux et en faisant appel à l'imaginaire lié à Gargantua. Le site permet également d'observer plusieurs types de boisements feuillus et est riche d'une	-Paysage	Puy du Mas – Saint Hilaire les Courbes	1	1

diversité d'oiseaux. L'animation pourrait associer une balade contée s'appuyant sur la qualité des lieux aménagés et une lecture de paysage au sommet suivie d'une discussion sur l'évolution des paysages aujourd'hui.				
Sites d'intérêt écologique majeur - SIEM Organiser deux sorties découvertes sur la biodiversité nocturne sur deux SIEM différents (donc 1 sortie/SIEM), l'idée étant de parler de ce qu'est un SIEM, le travail du parc, de découvrir la faune nocturne (crépusculaire), de parler de la pollution lumineuse et de ses impacts sur la faune sauvage et les sociétés humaines.	- Biodiversité - Nuit	Sur un SIEM (cf carte annexe 3)	2	2
Sites Natura 2000 Natura 2000 est un outil fondamental de la politique européenne de préservation de la biodiversité. Les sites classés Natura 2000 visent une meilleure prise en compte des enjeux de biodiversité dans les activités humaines, ils sont désignés pour protéger un certain nombre d'habitats et d'espèces représentatifs de la biodiversité. Sur le territoire du Parc, 14 sites sont classés N2000 (ce qui représente 25 % du Parc contre une moyenne 12,5% niveau national). L'animation s'évertuera à sensibiliser sur les enjeux de préservation de la biodiversité mais aussi sur les spécificités du territoire qui ont permis un tel classement.	-biodiversité -milieux et espèces	Un des 4 sites : Haute Vallée de la Vienne ; Forêt de la Cubesse ; tourbière de Négarioux ; Landes des Monédières	1	2
Mobilité douce et partagée Que ce soit en raison des distances importantes à parcourir, de la faible couverture par les réseaux de transports en commun, du budget « transport » des habitants ou encore du potentiel de réduction des émissions de gaz à effet de serre, la mobilité est un enjeu phare de l'attractivité du territoire. Le PNR s'engage sur la question de la mobilité dans le cadre de son Plan Climat Energie Territorial depuis plusieurs années. <i>Tout est à imaginer dans ce cadre pour promouvoir la mobilité durable : découverte de sites naturels à vélo, réparation, customisation et détournement de vélo,...</i>	-Mobilité -Adaptation changement climatique	Dans le cadre de la semaine de la mobilité du 16 au 22 septembre	1	1
Réserve internationale de ciel étoilé – RICE Le PNRML est reconnu RICE depuis fin 2021, il devient la 4ème RICE de France mais la première à concerner un territoire habité. Cette reconnaissance d'un ciel étoilé exceptionnel fait l'objet d'une protection à des fins scientifiques, éducatives, culturelles et environnementales. La valorisation de ce label peut être via de l'observation, de la sensibilisation à la pollution lumineuse, à la biodiversité de nuit...	-RICE	Plusieurs dates en été sur les sites d'observation (cf carte annexe 2)	2	5

Des sites d'observation privilégiés de la voute célestes ont été ciblés sur l'ensemble du territoire, les animations devront en priorité s'attacher à valoriser ces sites.				
Fête du Jour de la Nuit Le Jour de la Nuit est une manifestation nationale, née du constat que le ciel nocturne et ses habitants sont affectés par une pollution lumineuse de plus en plus importante. Le Jour de la Nuit doit ainsi permettre une sensibilisation à la qualité du ciel nocturne via une redécouverte des paysages et de la biodiversité de nuit, ainsi que du ciel étoilé. http://www.jourdelanuit.fr/ Depuis 11 ans, le Parc se mobilise autour de cette manifestation pour la promouvoir et pour faire connaître auprès du grand public ses actions autour des questions d'énergies et de climat, et notamment, son Plan Climat Energie Territorial et son ambition TEPOS « Territoire à Energie Positive » ou encore sa labellisation RICE. L'animation souhaitée peut être variée (spectacle, balade nocturne, conférence, film...).	-RICE	Samedi 14 octobre 2023	1	1
Fête de l'Eco-tourisme En mai, les Stations Vertes et les Villes-portes du PNR « Fêtent l'écotourisme ». Toutes les animations entrant dans ce programme prônent un tourisme plus responsable, plus humain, contribuant à la préservation du patrimoine naturel et culturel ainsi qu'au bien-être des populations locales. Il s'agit de proposer une découverte de l'écotourisme de manière ludique et conviviale.	-Eco-tourisme	De début mai à mi-juin / Seulement les communes ayant le label Station Verte et les villes Portes : Eymoutiers, Treignac, Chamberet, Meymac, Felletin, Bujaleuf, Lac de Vassivière (Royère-de-Vassivière, Beaumont-du-lac, Peyrat-le-Château, Gentioux-Pigerolles, Faux-la-Montagne, Nedde)	2	5
TOTAL			16	26

B. Le Programme « Les Mardis à la Maison du Parc »



Le site de la Maison du Parc à Millevaches existe depuis 2015 et est ouvert 6 mois dans l'année pour l'accueil du public.

Chaque année, entre 3000 et 4000 personnes sont reçues sur le site avec un temps fort en juillet et août.

Des animations sont proposées durant ces deux mois d'été autour de petites visites sur le site, des moments jeux, mais principalement de l'accueil et de l'information.

La Maison du Parc continue d'évoluer et de se qualifier comme un espace de découverte du territoire et de ses différents patrimoines.

Son site accueille différents aménagements : un espace intérieur (cf photo) avec une exposition sur le territoire et ses patrimoines ; une parcelle de petits fruits rouges et de plantes aromatiques ; des parcelles de cultures (sarrasin, blé...) ; une aire d'éco-bivouac ; et les bureaux administratifs du PNR. Des aménagements sont toujours en cours de développement.

Autant d'éléments qui souhaitent offrir une vision globale du territoire et de son identité. Cet espace destiné au grand public a pour vocation de démontrer pourquoi notre territoire est labellisé Parc Naturel Régional.

« Un Parc Naturel Régional est un territoire rural habité, reconnu au niveau national pour sa forte valeur patrimoniale et paysagère, mais fragile, qui s'organise autour d'un projet concerté de développement durable, fondé sur la protection et la valorisation de son patrimoine. »

Source : fédération des parcs naturels régionaux

Dans cette démarche, des animations portées par des prestataires éducatifs sont sollicitées :

- **tous les mardis** en juillet et août → 9 dates

Les animations programmées devront être en lien avec le territoire et apporter des savoirs et savoir-faire au public tout en valorisant les aménagements déjà existants sur le site. L'objectif est de permettre au site de la Maison du Parc de devenir un véritable espace d'expérimentation et de découverte.

Sont souhaités :

- des animations de découverte de savoir-faire / pratique artistique (vannerie, feutre, cuisine, dessin de paysage...) ;
- des animations de sensibilisation à l'environnement (balade découverte sur un des sentiers de randonnée, plantes comestibles, insectes pollinisateurs, observation du ciel étoilé...) ;
- des spectacles en lien direct avec le territoire (occitan, environnement, nuit...) ;

Programme	Juillet	Août	TOTAL
Mardis à la Maison du Parc	4 mardis	5 mardis	9 animations

III. Réponse à la consultation

La réponse à la consultation publique pour la construction du programme d'animations grand public 2022 devra se faire via un formulaire en ligne (lien internet ci-dessous) à renseigner impérativement **jusqu'au dimanche 05 février 2023**.

L'accusé de réception n'étant pas automatique, vous recevrez un accusé de réception par la chargée de mission du Parc.

<https://ee.kobotoolbox.org/BdHQ6iac>

A. Comment candidater

1. Réponse au questionnaire

Par ce formulaire en ligne il vous sera demandé de répondre à différentes catégories :

- Présentation de votre structure (nom, adresse, numéro de téléphone, mail)
- Choix du programme (« Découvrez votre Parc » ; « Mardis à la Maison du Parc »)
- Proposition de votre animation (description et cohérence avec les enjeux du parc)
- Lieu et date
- Public visé et effectif
- Devis et visuel (300dpi ; 10 millions pixels min) à partager en pièces jointes

Sur le formulaire en ligne vous pouvez faire une inscription par programme, toutefois pour proposer plusieurs animations par programme, il sera nécessaire de réitérer une demande. L'ensemble des champs doit être renseigné le plus précisément et clairement possible.



La description de votre animation est utilisée pour étudier votre proposition et sa pertinence avec les enjeux du Parc. Elle ne concerne pas la description à une visée de communication (si votre animation est sélectionnée, il vous sera ensuite demandé dans un deuxième temps une description à faire paraître dans nos supports de communication).

2. Détails du devis à transmettre

Un devis ou proposition d'intervention pour chaque prestataire intervenant seul ou dans le cadre d'une co-animation (1 devis par structure) est demandé, détaillant :

- Le temps de préparation

- Le temps d'animation
- les horaires et lieux précis de rendez-vous
- la limitation du nombre de participants
- le coût global précisant le HT et le TTC, si la prestation est payante.

Aspects réglementaires et de sécurité

La structure proposant une animation se doit :

- d'être enregistrée, suivant son statut et son activité, au registre national des entreprises ou à la préfecture pour les associations ;
- d'être assurée au regard de l'activité proposée ;
- de prévoir l'ensemble de son matériel pour le jour de l'animation.

NB : Le ou la prestataire devra prévoir l'ensemble de son matériel le jour de l'animation. Pour information le Parc peut mettre à disposition les éléments suivants : vidéoprojecteur, écran, gobelets, grilles d'exposition, salle d'une capacité de 30-40 personnes avec tables et chaises (sur le site de Millevaches).

B. Critères de sélection

Les offres seront regardées à travers différents critères : la pertinence du contenu, la cohérence avec les actions menées par le Parc, l'intérêt pédagogique, le format adapté au grand public de l'animation proposée, et le prix.

Afin de garantir une bonne cohésion sur l'ensemble du programme, le parc se garde le droit de négocier les propositions afin d'avoir une bonne répartition géographique et temporelle tout comme une bonne répartition thématique.

Cf carte en annexe 1

IV. Modalités de réalisation de l'animation

A. Communication et inscription

1. Communication des animations

Les animations du Parc seront diffusées via différents supports :

- Supports papier du Parc avec l'agenda papier relatant l'ensemble des animations portées par le Parc ; et à l'aide du journal « Vivre le Parc » ;
- Supports numériques du Parc, site internet et réseaux sociaux ;
- Et aussi avec l'aide de nos partenaires et le soutien des communes et des offices de tourisme ;
- Via les propres réseaux du prestataire éducatif.

Pour une bonne diffusion, il est nécessaire de nous partager un visuel représentatif de votre animation dans le cadre de votre réponse à la consultation via le formulaire en ligne.

Les candidats peuvent également promouvoir ces animations à condition de soumettre préalablement au PNR de Millevaches en Limousin leur projet de support de communication, notamment pour y intégrer les logos des différents financeurs.

Quant aux candidats retenus qui publient régulièrement leurs propres supports de communication, ils seront tenus d'y promouvoir les animations pour lesquelles ils effectuent une prestation pour le Parc.

2. Inscription aux animations

Le Parc prendra en charge toutes les réservations pour les animations afin d'accorder un suivi égal. Les noms et les contacts des participants seront communiqués au prestataire en amont de son intervention.

Pour une bonne communication des informations, il est important de communiquer votre adresse mail et votre numéro de téléphone pour que l'équipe de l'accueil du Parc en charge de la prise de réservation puisse vous contacter.

B. Modalités d'annulation et défraiement

- Le PNR se réserve le droit de reporter ou d'annuler l'animation pour différentes raisons (mauvaise météo, manque d'inscrits à l'animation, raisons sanitaires,...)
- En dessous de 8 personnes inscrites, les reports ou annulations pour cause de manque de participants pourront être envisagés (modalité qui pourra être étudiée au cas par cas) ;
- Lors d'une annulation du fait du Syndicat mixte ou en cas de force majeure, seule la partie « préparation de l'animation » sous réserve qu'elle soit détaillée dans le devis, pourra être prise en charge par le Parc ;
- En cas d'absence imprévue de l'animateur, le report de l'animation sera proposé en première intention et étudié au cas par cas.

C. Bilan et facturation

Ce programme annuel bénéficiant de subventions, un bilan consolidé par le Parc par action et par programme est indispensable. Aussi, la structure partenaire s'attachera à fournir un bilan commenté et illustré de l'animation réalisée précisant le nombre de participants et leurs grandes caractéristiques (répartition enfants/adultes ; visiteurs ou habitants...). Ce bilan devra impérativement accompagner la facture de prestations. Un modèle sera fourni lors de la signature du devis.

Pour tous renseignements complémentaires, contactez :

Pauline RIFFAUT

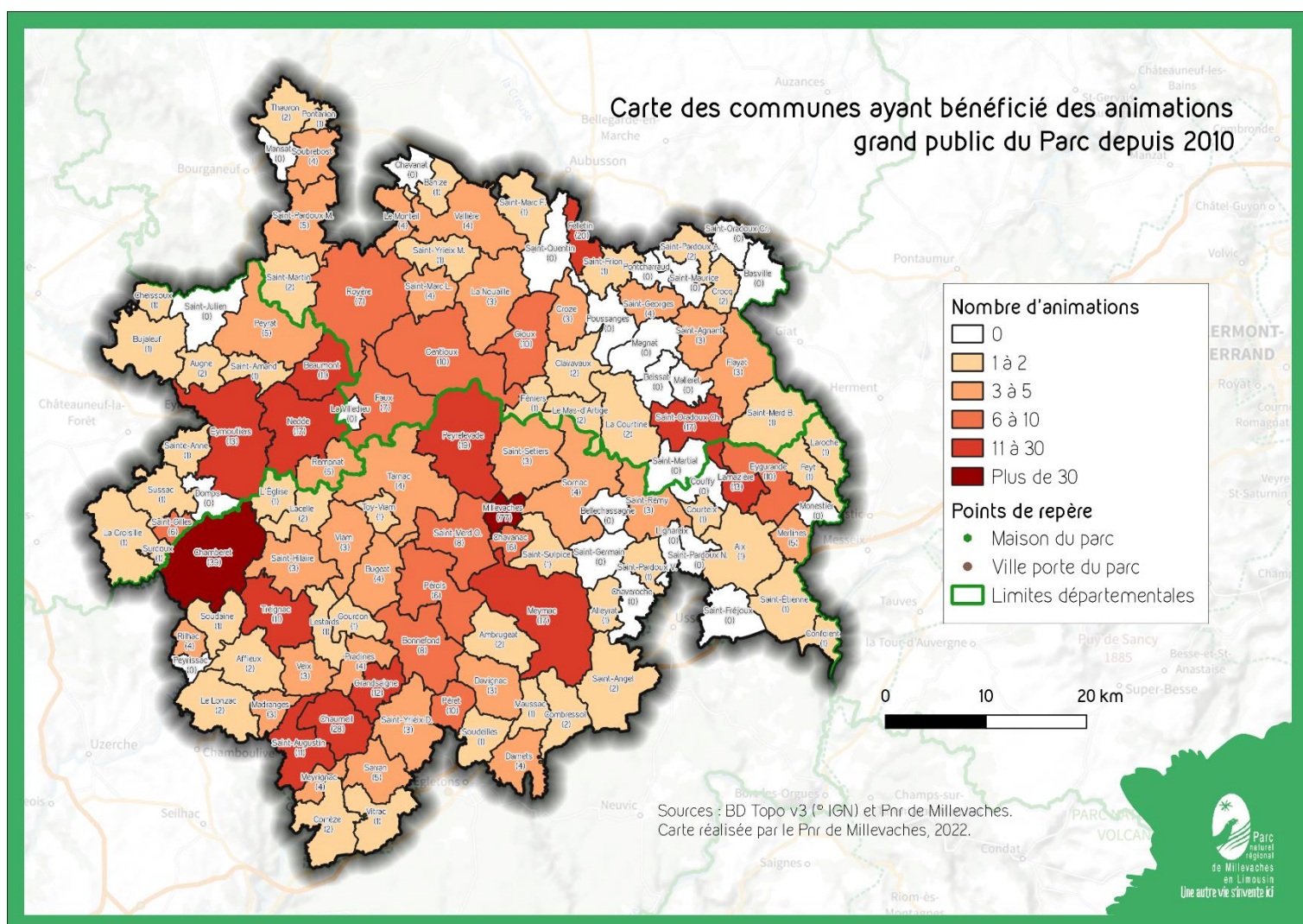
Chargée de mission Education au territoire
p.riffaut@pnr-millevaches.fr

Annexes :

Les annexes peuvent vous être envoyées par mail en meilleure qualité sur simple demande.

Annexe n°1 :

Carte des communes ayant bénéficié des animations grand public du Parc depuis 2010



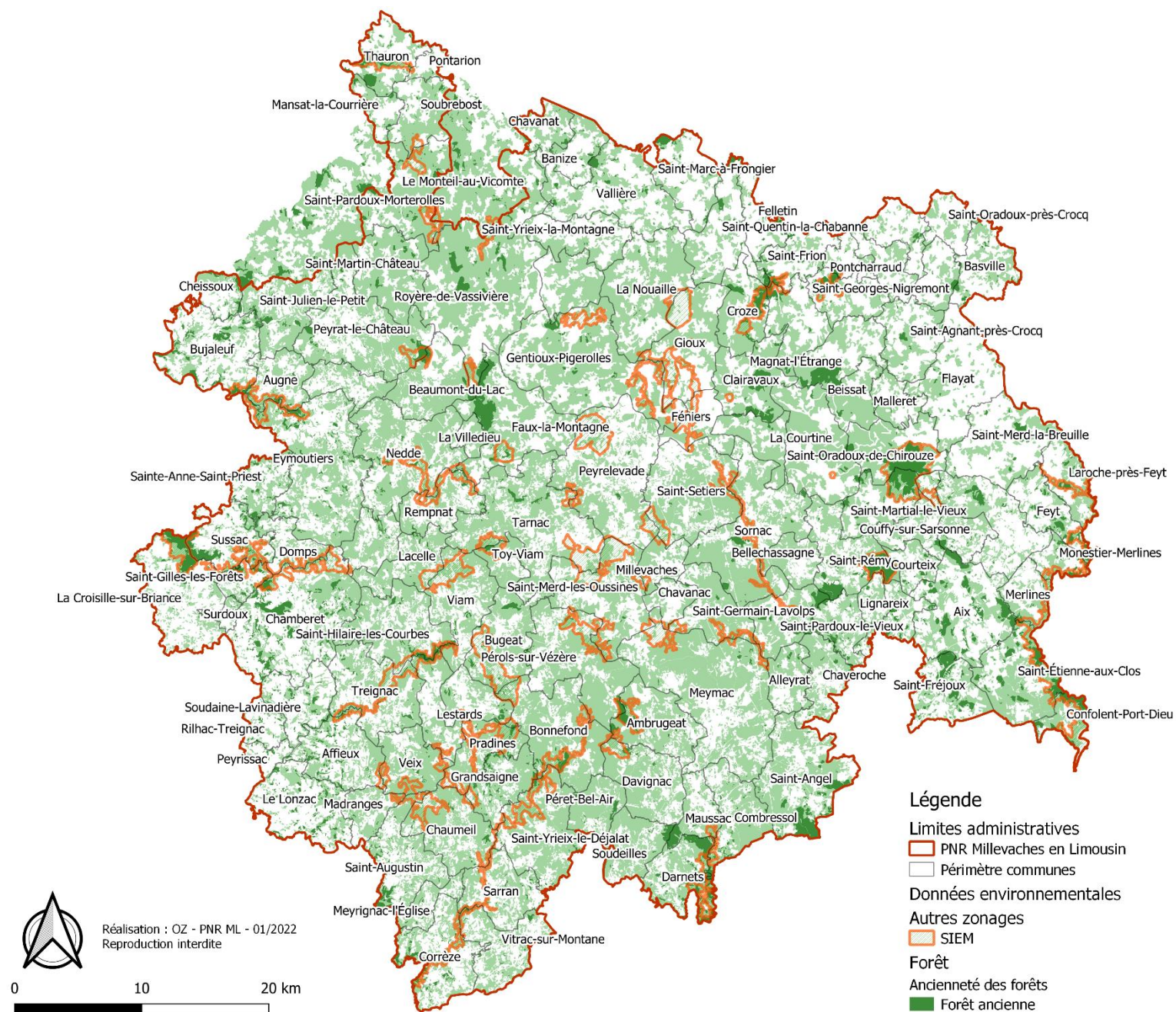
Annexe n°2 :

Carte de situation des points d'observation RICE (Réserve Internationale du Ciel Etoilé)



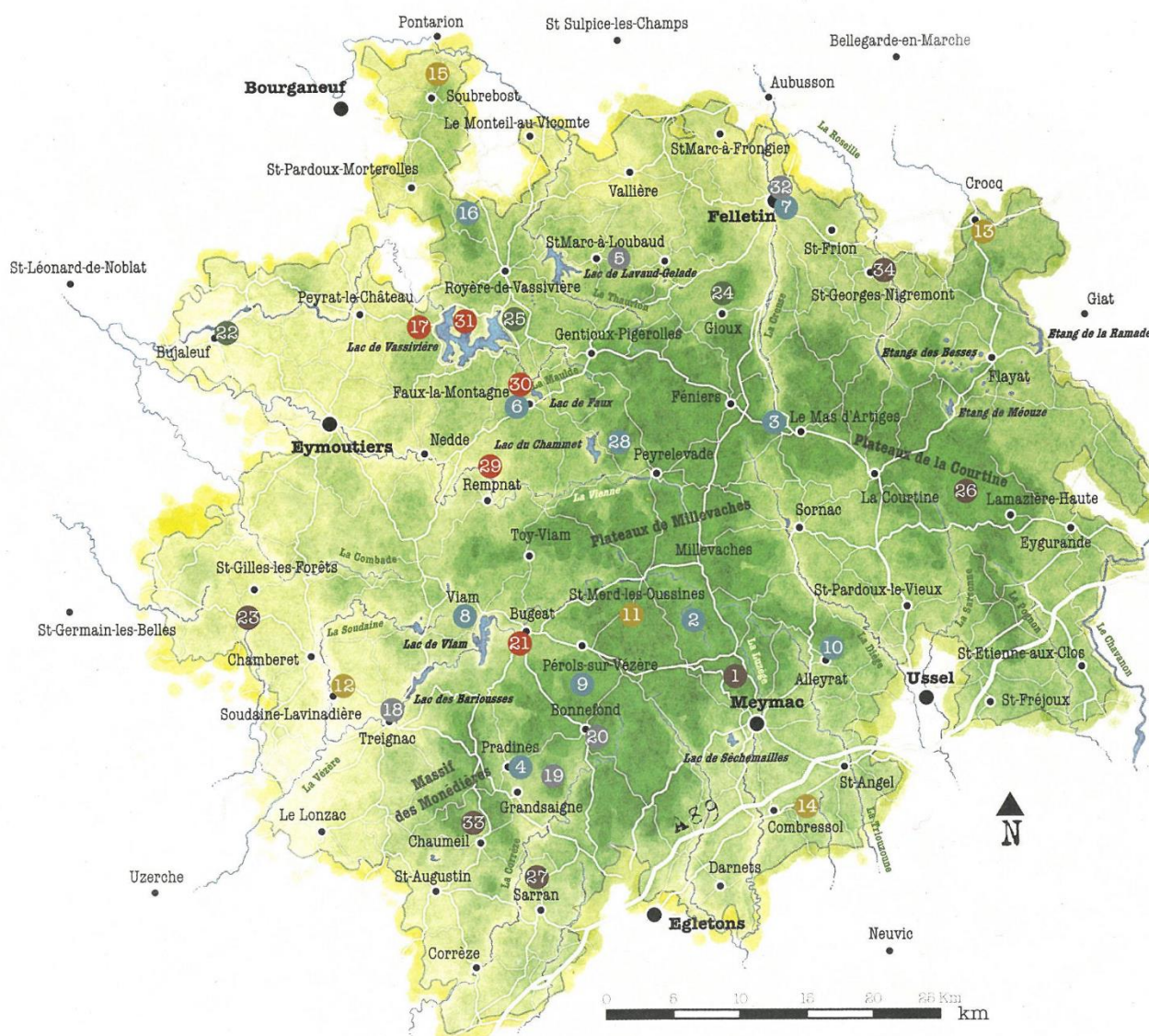
Annexe n°3 :

Carte des SIEM – Sites d'Intérêt Ecologique Majeur



Annexe n°4 :

Carte du réseau de découverte et d'interprétation – sites et sentiers



Détails des sites et sentiers du réseau de découverte et d'interprétation du PNR de Millevaches en Limousin :

Creuse

- 5. Les Pierres Fades, **St Marc-A-Loubaud**
- 6. Marche Sonore [EAU] #1 - **Faux-la-Montagne**
- 7. Marche Sonore [EAU] #2 - **Felletin**
- 32. Jeu de constructions dans les rues de **Felletin**
- 3. Au fil de l'eau, **Le Mas-d'Artige**
- 13. Promenade dans l'histoire de **Crocq**
- 15. Sur les pas de Martin Nadaud, **Soubrebost**
- 16. Les champs de pierres et cascades d'Augerolles, **Saint-Pardoux-Morterolles**
- 31. Balad'art n°2 « Le lac de **Faux-la-Montagne** le barrage du Dorat »

- 34. Le Mont de [St Georges-Nigremont](#)
- 24. La villa gallo-romaine de Maisonnères et les Landes de [Gioux](#)
- 25. Les landes du Puy la Croix, [Royère-de-Vassivière](#)
- 35. La Rigole du Diable, Le Monteil-au-Vicomte, [Royère-de-Vassivière](#)
- 36. Les Landes et tourbières de la Mazure, Le Monteil-au-Vicomte, [Royère-de-Vassivière](#)
- X. La lande du Puy Raynaud et les moulins de Clairavaux, [Clairavaux](#)
- X. La tourbière de l'étang Bourdeau, [Saint-Pardoux-Morterolles](#)
- X. Le Pont de Senoueix à [Gentioux-Pigerolles](#) (aménagé en 2019, encore non intégré au réseau)

Corrèze

- 1. Le Mont Bessou, [Meymac](#)
- 2. Le sentier de la linaigrette, tourbière du Longeyroux, [Meymac/Saint-Merd-Les-Oussines](#)
- 4. Les cascades de la Tine, « Toute une vie autour de l'eau », [Pradines](#)
- 8. Le tour du lac de [Viam](#)
- 9. Le sentier des moulins de Razel, [PérOLS-sur-Vézère](#)
- 10. Mystérieuses fontaines, [Alleyrat](#)
- 11. Le site gallo-romain des Cars, [PérOLS-sur-Vézère et Saint-Merd-les Oussines](#)
- 12. Le site de fouilles archéologiques du prieuré du Saint-Sépulcre, [Soudaine-Lavinadière](#)
- 14. « Le temps des abbesses », Abbaye de Bonnesaigne, [Combressol](#)
- 18. Balade historique dans [Treignac](#)
- 19. Le village abandonné de [Clédat](#) et la chapelle Ste Madeleine
- 20. Randonnée de [Bonnefond](#) et Moulin de Chadebec
- 26. Le Puy du Vareyron, Massif des Agriers, [Lamazière-Haute](#)
- 27. Le puy de [Sarran](#)
- 28. La tourbière de Négarioux Malsagne, [Peyrelevade](#)
- 33. Le Suc au May, [Chaumeil](#)
- 37. Sentier d'interprétation des Sources de la Vienne et de la ligne de Partage des eaux, [St-Setiers, Millevaches](#)
- 38. Le Saut de la Virole, [Lestards, Viam, St-Hilaire-les-Courbes](#)
- 39. Sentier de la tourbière du Col de la Blanche, [Péret-Bel-Air](#)
- 40. Le Puy de la Tourte, [Soudeilles](#)
- 41. Le circuit des fours, [Rilhac-Treignac](#)
- X. La forêt de Mirambel, [St-Rémy](#)
- X. La Chapelle du Rat, [Peyrelevade](#)
- X. Sur les traces des bonnes fontaines du Mont de Ceix, [Chamberet](#) (aménagé en 2018, encore non intégré au réseau)
- X. Le sentier des Merlettes, [Saint-Hilaire-les-Courbes](#) (aménagé en 2018, encore non intégré au réseau)

Haute-Vienne

- 22. Le bois des Varaches, [Bujaleuf](#)
- 23. Le Mont Gargan [Saint-Gilles-Les-Forêts](#)
- 29. Balad'art n°1 « Le rocher du Sauvage-Carrefour des 3 départements limousins », Rempnat
- 17. Le chemin des poètes et les roches Brunagères, [Peyrat-le-Château](#)
- 31. Le bois de sculptures de l'Île de Vassivière, [Beaumont-du-Lac](#)
- X. La vie de l'étang de Nouaillhas, [La Croisille-Sur-Briance](#)

