

# millevaches

M A I  
2018

JOURNAL DU **PARC NATUREL RÉGIONAL DE MILLEVACHES EN LIMOUSIN**  
PARC NATURAU REGIONAU DE MIUVACHAS EN LEMOSIN



**Bienvenue  
à la Maison  
du Parc**



**Patrimoine :  
le vin  
des Corrèziens**



**Mélanie,  
du vrac  
à Meymac**

Une autre vie s'invente ici  
Una outra vida s'inventa aquí



# Sommaire

## S'informer

P. 3

**Bienvenue  
à la Maison du Parc**

P. 4

**Des agriculteurs entretiennent  
paysages et milieux**

P. 4

**C'est comment,  
dans les autres PNR ?**

P. 5

**Du crépuscule  
à l'aube**

P. 6

**Éclaircir  
Millevaches poursuit  
sa transition énergétique**

P. 8

**Agenda  
des sorties de l'été**

P.10

**Approfondir  
Le vin des Corréziens**

P.14

**Rencontrer  
Du vrac  
à Meymac**

P.15

**Découvrir  
La nature  
en partage**

# Édito



La Région Nouvelle-Aquitaine a proposé au Parc naturel régional de Millevaches en Limousin et aux autres Parcs de la Région d'entériner leur partenariat en contractualisant sur une période de trois ans (2018-2020).

C'est à l'occasion de la signature de ce contrat, en février dernier, que j'ai reçu avec les membres du Bureau syndical, Nicolas Thierry, Vice-Président du Conseil régional de Nouvelle-Aquitaine en charge de l'environnement et de la Biodiversité et Nicolas Gamache, conseiller régional délégué aux Parc naturels régionaux. Monsieur le sous-Préfet d'Ussel, Fabien Sésé, était également présent. Il a rappelé l'importance de ce partenariat et de l'ensemble des actions du Parc et confirmé le soutien de l'État au Syndicat mixte. Nicolas Thierry a quant à lui expliqué que le Parc naturel régional est un relai des politiques régionales et un territoire d'expérimentation. Il a ainsi souligné que 55 des 96 actions du contrat de Parc répondent à des thématiques prioritaires de la Région ou traitent de sujets sur lesquels elle a de fortes attentes (travaux de restauration de milieux naturels, conservation et gestion des forêts anciennes, mise en valeur des paysages...). Des projets présentant un caractère expérimental fort sont également inscrits dans la programmation triennale : innovation des pratiques de production de myrtille sauvage, réserve internationale de ciel étoilé, etc.

Ce numéro est en partie dédié aux animations estivales qui vous permettrons de découvrir ou redécouvrir le territoire ! Bonne lecture !

**Philippe Connan**  
**Président du Parc naturel régional  
de Millevaches en Limousin**



Photo : PNR

## Millevaches, Journal du PNR de Millevaches en Limousin

Tél. : 05 55 96 97 00 - [www.pnr-millevaches.fr](http://www.pnr-millevaches.fr)  
7 route d'Aubusson - 19290 Millevaches

**Directeur de publication** : Philippe Connan  
**Coordination** : Marie Mazurier  
**Réalisation** : Collectif Zélie (Emmanuelle Mayer & Emilie Lordemus),  
en collaboration avec les techniciens du Parc naturel régional  
**Photo de couverture** : PNR  
**Impression** : Fabrègue, Saint-Yrieix-La-Perche  
**Tirage** : 18 000 exemplaires, imprimés sur papier PEFC  
**Dépôt légal à parution - ISSN** : 1774-6876

# Bienvenue à la Maison du Parc

Rénovée en 2014, cette ancienne ferme abrite depuis 2015 l'équipe salariée du PNR, mais pas seulement ! La Maison du Parc, située à Millevaches, est également un lieu d'accueil du public. Visite.

En poussant la porte de la petite maison située à l'arrière du bâtiment principal, on oublie vite qu'il s'agit de l'ancienne porcherie de la ferme. Espace d'accueil du public, cette maisonnette est l'endroit où l'on peut trouver toutes les informations sur le territoire. Pour commencer, on peut s'asseoir sur un pouf (fabriqué localement), contempler la table basse découpée selon la forme du territoire, puis lever la tête pour admirer des maquettes d'oiseaux à taille réelle ou les cadres au mur. On peut aussi se laisser tenter par quelques spécialités sucrées qui bénéficient de la marque « Valeurs Parc ». Et poser des questions... À la Maison du Parc, il y a toujours quelqu'un pour répondre aux visiteurs ! L'espace scénographique se poursuit à l'extérieur, dans la prairie et aux abords du bâtiment principal, à travers des panneaux métalliques qui racontent l'histoire et les milieux emblématiques du Parc. Adossée à la maisonnette, la banquette invite à s'installer face au magnifique panorama, et pourquoi pas à y pique-niquer ? À moins d'opter pour une balade... Au départ de la Maison du Parc, le sentier du Puy des Pougues propose un cheminement de 5,5 km longeant prairies, bois d'épicéas et landes. Accessible à tous les publics, il offre un point de vue exceptionnel sur les Monts d'Auvergne. Les randonneurs confirmés choisiront sans doute le sentier de 14 km qui emmène jusqu'à l'étang des Oussines, ou la boucle de 16 km qui rejoint le Longeyroux. Dans tous les cas, les fiches randos sont disponibles à la Maison du Parc !

Ouverte toute l'année du lundi au vendredi, **elle prend ses quartiers d'été en ouvrant quotidiennement à compter du 23 juin et jusqu'au 9 septembre.**  
Maison du Parc : 7 route d'Aubusson, 19290 Millevaches - 05 55 96 97 00

## Chasse au trésor avec Terra Aventura !

Terra aventura et ses célèbres Poï'z sont à Millevaches ! Le géocaching est une activité familiale par excellence ! Elle réunit petits et grands dans une chasse au trésor alliant la découverte ludique du patrimoine, de la nature et des contes et légendes. Renseignements à la Maison du Parc et sur [www.terra-aventura.fr](http://www.terra-aventura.fr)

## Les « Rendez-vous de la Maison du Parc »

La Maison du Parc accueille pendant tout l'été un programme d'animations originales. Construits autour des thématiques chères au PNR, les « Rendez-vous de la Maison du Parc » proposent aux habitants et aux visiteurs de venir à Millevaches pour découvrir quelques-unes des spécificités du territoire : balade sensorielle, découverte du ciel étoilé, atelier vannerie, spectacle... programme complet en pages centrales de ce journal.





Parole de...

**Guillaume Forget**

« Je suis le nouveau « conseiller en énergie partagé » du Parc. Le but du service de conseil en énergie partagé est de mutualiser la compétence énergie entre plusieurs collectivités locales. L'objectif principal est de réduire les consommations, les dépenses énergétiques et les émissions de gaz à effet de serre du patrimoine communal : bâtiments, éclairage public, véhicules. Mes missions sont de proposer aux communes un état des lieux, un suivi annuel et de les accompagner dans leurs projets. »

**Guillaume Forget, 05 55 96 97 11**  
[cep@pnr-millevaches.fr](mailto:cep@pnr-millevaches.fr)

## TRANSITION

## Des agriculteurs entretiennent paysages et milieux

Engagé en faveur d'une agriculture qui allie viabilité économique et respect de l'environnement, le PNR assume le rôle d'opérateur de programmes agro-environnementaux et climatiques, qui permettent la mise en œuvre des mesures du même nom sur les exploitations agricoles. Ces « Mesures agro-environnementales et climatiques » sont une aide qui permet de rémunérer l'évolution ou le maintien de pratiques respectueuses de l'environnement. Ainsi, depuis 2015 le Parc et ses partenaires ont proposé à 183 exploitations agricoles, suite à des diagnostics individuels, d'engager sur 5 ans des mesures localisées surfaciques sur 7 307 hectares pour un montant d'aide de 3 915 000 €. Il peut s'agir par exemple de pâturages en zones humides, d'entretien de landes... Ce travail du PNR s'intègre dans une stratégie partenariale plus globale, qui donne toute sa place aux initiatives de jeunes agriculteurs porteurs de renouveau, et veille au soutien et à la reconnaissance des particularités du pastoralisme sur la Montagne limousine. L'année 2018 voit ainsi le lancement à titre expérimental d'une nouvelle mesure de soutien aux systèmes herbagers et pastoraux.



**Vincent Lelaure, 05 55 96 97 25**  
[v.lelaure@pnr-millevaches.fr](mailto:v.lelaure@pnr-millevaches.fr)

## AMÉNAGEMENT

## C'est comment, dans les autres PNR ?

Pour partager et s'inspirer d'autres aménagements et projets innovants, les élus et techniciens des différents PNR participent à des voyages « inter-parcs ». Après la Brenne en 2016, les élus de Millevaches en Limousin ont visité en novembre 2017 le Parc voisin, Périgord-Limousin. Ils ont ainsi rencontré les acteurs de la commune de Saint-Pierre-de-Frugie, qui redynamise ses commerces et services et accueille de nouveaux habitants en promouvant le respect de la nature et le lien social. Ils ont également découvert l'éolienne participative qui anime le paysage de Rilhac-Lastours, ou encore un atelier musée valorisant les activités artisanales traditionnelles du territoire. Cet automne, c'est le PNR de Millevaches en Limousin qui aura le plaisir d'accueillir les élus et techniciens des autres PNR (Landes de Gascogne, Brenne, Causses du Quercy et Périgord-Limousin). Un moment d'échange privilégié sur les exemples locaux en matière de paysage et d'urbanisme !



**Anaïs Belloc, 05 55 96 97 09**  
[a.belloc@pnr-millevaches.fr](mailto:a.belloc@pnr-millevaches.fr)

## Des aides pour améliorer la forêt

Sur la période 2015-2017, 86 projets, soit près de 400 ha, ont pu être accompagnés grâce à l'Opération Programmée d'Amélioration Forestière et Environnementale (OPAFE). Fort de ce bilan, le dispositif est relancé jusqu'en 2020. Il permettra d'accompagner les propriétaires forestiers dans leurs projets de renouvellement d'une futaie résineuse par régénération naturelle et leurs projets d'irrégularisation de peuplements forestiers (forêt continue sans coupe rase), mais aussi d'améliorer les peuplements feuillus et pins (enrichissement, plantation sous-couvert, éclaircie,...) ou de reboiser de manière diversifiée des coupes rases de résineux.

**Thomas Mignaut, 05 55 96 97 05**  
[t.mignaut@pnr-millevaches.fr](mailto:t.mignaut@pnr-millevaches.fr)



Photos : PNR

## La sortie du livret d'accompagnement sur le Sentier des Merlettes

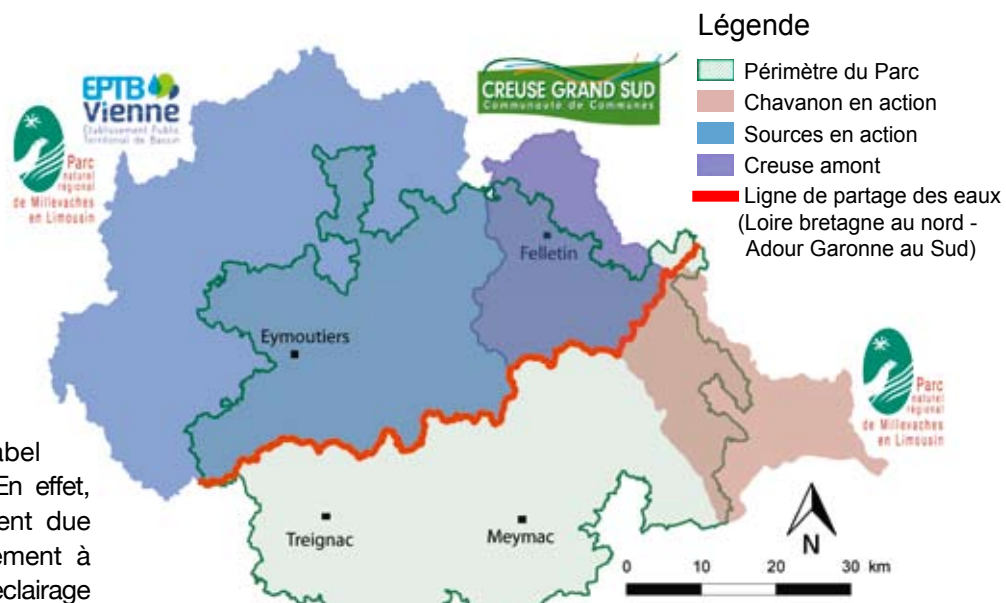
concrétise la fin des travaux de restauration et de valorisation de la zone humide du bourg de Saint-Hilaire-les-Courbes. Seul, accompagné ou en famille, toute occasion est bonne pour faire une pause nature et découverte dans ce village singulier qui borde la route départementale (RD 940).

### PHOTO

## Du crépuscule à l'aube

Le Parc naturel régional de Millevaches en Limousin pourrait bientôt prétendre au label « Réserve internationale de Ciel étoilé ». En effet, la qualité de son ciel n'est pas seulement due à sa position loin des villes mais également à une action collective visant à réduire l'éclairage nocturne (utilisation d'ampoules à led, extinction des lumières la nuit etc). Une douzaine de communes du Parc sont déjà classées « Villes et villages étoilés », et d'autres s'intéressent à cette réduction énergétique. C'est ce ciel nocturne que le Parc souhaite valoriser avec l'organisation du Concours photos 2018 sur le thème « Du crépuscule à l'aube ». Paysage, ciel, faune, flore, activité... peu importe le sujet, tant que la photographie est prise entre le coucher et le lever du soleil ! Concours ouvert à tous les photographes amateurs et majeurs.

**Inscriptions jusqu'au 31 octobre 2018 inclus.**  
**Plus d'informations sur le site**  
[www.pnr-millevaches.fr](http://www.pnr-millevaches.fr)



## Le Bassin de la Creuse en gestion partagée

En 2015, la Communauté de communes Creuse Grand Sud a initié le regroupement des compétences en gestion de l'eau sur le bassin de la Creuse. La restauration des milieux pour la pérennité des usages et aménités liées est le cœur des objectifs pour lesquels 9 porteurs de projets, dont le Parc, se rassemblent autour de Creuse Grand Sud. Sur la base d'un diagnostic partagé, une programmation de 3,5 millions d'euros est proposée. L'agence de l'eau Loire Bretagne, partenaire financier principal, devrait valider le projet courant juin 2018, permettant le démarrage des opérations sur ce bassin.



ÉNERGIE

Photo : PNR

# Millevaches poursuit sa transition énergétique

**Lauréat de deux appels à projets destinés à faire de Millevaches un territoire à « énergie positive », le Parc naturel poursuit son action avec de nouvelles ambitions sur la mobilité douce, l'énergie solaire et l'éclairage public. C'est le moment de monter des projets !**

« Cette année marque la fin du programme TEPCV (« territoire à énergie positive pour la croissance verte ») qui est un appel à projet du ministère de la Transition écologique et solidaire que nous avons remporté en 2015 » rappelle Violette Janet-Wioland, responsable des dossiers énergies au

PNR. Fin 2018, plus d'1,5 millions d'euros d'aides auront ainsi été mobilisés sur 3 ans pour financer des projets autour de la mobilité, de l'éclairage public et du bâtiment. Dans la continuité, le Parc a été sélectionné par la Région et l'Ademe pour son programme TEPOS (territoire à énergie positive). « TEPOS permet aux acteurs et aux collectivités locales de disposer d'un accompagnement technique du Parc pour le montage, la recherche de financement et la réalisation de leurs projets, puisque l'enveloppe comprend principalement une animation du PNR en plus d'un budget pour la communication du programme », explique Violette. Manon Campenet a donc été recrutée pour renforcer l'équipe salariée sur cette mission. 4 communautés de communes se sont portées volontaires pour répondre avec le Parc

à l'appel à projet : Vézère-Monédières-Millesources, Haute-Corrèze-Communauté, Creuse Grand Sud et Portes de Vassivière. La première souhaite développer la pratique du vélo à assistance électrique (cf *témoignage de Pierre Marsaleix*), la seconde voudrait renforcer son réseau autostop participatif (Rezo Pouce). Enfin Portes de Vassivière va construire un hangar pour stocker le bois dans le cadre de son projet de chaufferie à base de bois local. Ce hangar pourra accueillir des panneaux photovoltaïques. « Avec TEPOS, nous souhaitons également atteindre les objectifs nécessaires pour devenir une « réserve internationale de ciel étoilé » et réaliser un cadastre des panneaux solaires » précise Violette. Des actions de sensibilisation et de promotion sont bien sûr prévues ●



Photo : Emmanuelle Mayer



Photos : PNR



## L'avis de... **Pierre Marsaleix,**

*adjoint au maire de Tarnac, élu à la Communauté de communes Vézère-Monédières-Millesources.*

« L'expérimentation du Parc sur le vélo à assistance électrique nous a inspirés. Il nous a semblé intéressant que la Communauté de communes se dote également d'un parc d'une vingtaine de vélos à assistance électrique pour les mettre à disposition du public, afin de compléter ceux de Treignac et Chamberet, dans le cadre de notre politique de développement touristique et sportif. En effet, nous avons des circuits de VTT bien entretenus, avec cartes et dépliants, dans chacune des 19 communes ! De plus, nous allons créer un parcours de cyclotourisme, une boucle qui permettra de relier les curiosités et hébergements de notre territoire. L'assistance électrique permet d'élargir la clientèle aux personnes moins sportives. Et ces vélos peuvent également être utilisés par les habitants, notamment pour les déplacements des hameaux vers les bourgs. Nous voulons être une Communauté de communes pilote sur ce moyen de transport doux. »



**Violette Janet-Wioland, 05 55 96 97 23**  
[v.janet-wioland@pnr-millevaches.fr](mailto:v.janet-wioland@pnr-millevaches.fr)

# Isoler sa toiture c'est maintenant !

**Le dispositif Isole toit mais pas tout seul se termine dans moins d'un an. C'est le moment de solliciter cette aide !**

Avec une consommation moyenne des logements du territoire deux fois supérieure à la moyenne nationale en matière d'énergies, il faut agir ! L'un des moyens les plus simples et les plus efficaces de réduire la facture est d'isoler sa toiture. Toutes les toitures sont concernées : les maisons principales comme les secondaires, les propriétaires comme les locataires, les logements comme les activités... Avec le dispositif Isole toit, les particuliers bénéficient de l'accompagnement de deux structures spécialisées (Énergies pour demain et L'Arban), d'isolants naturels à prix intéressants, et d'une mise en relation avec des artisans locaux sélectionnés, comme l'entreprise Grégoire : « nous avons déjà l'habitude de travailler avec les isolants biosourcés comme la laine de bois ou la ouate de cellulose, c'est pourquoi nous avons tout de suite été intéressés pour entrer dans le réseau Isole toit ». Principal avantage pour le bénéficiaire : « c'est la structure d'accompagnement qui s'occupe de tout, notamment des papiers, c'est très confortable » estime l'artisan, qui a réalisé un premier chantier d'isolation de combles perdus à St-Quentin-la-Chabanne. Les particuliers qui préfèrent réaliser eux-mêmes les travaux bénéficient de conseils gratuits d'un professionnel pour les étapes clés du chantier en choisissant la formule « auto-réhabilitation accompagnée ». De quoi s'adapter à tous les budgets ! Pour un gain de confort et d'économie considérable.

[www.pnr-millevaches.fr/-ISOLE-TOIT-Pour-l-amelioration-Contact : association Énergies pour demain, 05 55 94 77 51 contact@energiespourdemain.fr](http://www.pnr-millevaches.fr/-ISOLE-TOIT-Pour-l-amelioration-Contact%3A%20association%20Énergies%20pour%20demain,%2005%2055%2094%2077%2051%20contact@energiespourdemain.fr)

# L'agenda des sorties du Parc ! 2018

J U I N

J U I L L E T

Sam.	<b>23</b>	Fêtez la St Jean ! <b>14h à 17h</b> , au pied du feu de St Jean, en face de la mairie. SAINTE-ANNE-SAINT-PIREST	05 55 69 27 81
Dim.	<b>24</b>	Balade découverte des sources de la Vienne <b>14h</b> , parking du départ du sentier des Sources de la Vienne, carrefour D36 et D21. MILLEVACHES	05 55 96 97 17
Mer.	<b>27</b>	Découverte de trois techniques de pêche & atelier «Mouches artificielles» <b>14h30 à 17h</b> , étang de l'arboretum Maison de l'arbre CHAMBERET	05 55 98 15 04
Sam.	<b>30</b>	Millevalches différemment, balades pour tous... <b>10h30 à 12h30 et/ou 14h30 à 16h30</b> Maison du Parc. MILLEVACHES	05 55 96 97 00
Mer.	<b>04</b>	À la rencontre des libellules / site Natura 2000 des tourbières de Bonnefond et Péret-Bel-Air <b>14h</b> , parking entre le bourg de Péret-Bel-Air et la Naucodie sur la D119. PÉRET-BEL-AIR	05 55 96 97 17
Mer.	<b>04</b>	Plantes sauvages des murs et des ruelles à Corrèze <b>14h30 à 17h</b> , place de la mairie. CORRÈZE	05 55 26 59 61
Mer.	<b>04</b>	Le cadeau de Kotaro / inspiré d'un conte traditionnel japonais (spectacle doublé en langue des signes française) <b>10h</b> , Maison du Parc. MILLEVACHES	05 55 96 97 00
Mar.	<b>10</b>	À la Tourbière de la Mazure : reconquête d'un espace naturel par le pâturage de brebis limousines <b>9h45 à 13h</b> , parking du sentier de Beauvais, Saint-Pierre-Bellevue. ROYÈRE-DE-VASSIVIÈRE	05 55 03 29 07
Mer.	<b>11</b>	Balade découverte des chauves-souris du site Natura 2000 de la Tourbière de Négarioux-Malsagne <b>20h45</b> , parking du Golf du Chammet. PEYRELEVADE	05 55 61 95 87
Mer.	<b>11</b>	À la recherche des petites bêtes de l'eau <b>10h à 12h</b> , parking du cimetière PRADINES	05 55 96 97 00
Jeu.	<b>12</b>	Les plantes sauvages dans un jardin écologique <b>15h à 18h</b> , Maison du Parc. MILLEVACHES	05 55 96 97 00
Jeu.	<b>12</b>	La vie dans la hêtraie <b>14h30 à 17h</b> , mairie SAINT-ORADOUX-DE-CHIROUZE	05 55 94 40 32
Mar.	<b>17</b>	Entre rives et puys, partez à la découverte des beaux points de vue sur le Lac de Vassivière <b>10h à 15h</b> , parking au départ de la balade de la lande du Puy de la Croix. ROYÈRE-DE-VASSIVIÈRE	05 55 32 46 72
Mer.	<b>18</b>	Enquête dans le bourg ! <b>14h30 à 17h</b> , mairie. GIOUX	05 55 66 32 12
Mer.	<b>18</b>	Jouons avec la nature <b>14h30 à 17h</b> , Maison des Monédières. CHAUMEIL	05 55 93 04 34
Sam.	<b>21</b>	Sur le chemin des producteurs locaux ! Une randonnée autour de Saint-Angel <b>8h30</b> SAINT-ANGEL	06 69 14 85 94
Dim.	<b>22</b>	Randonnée nature : les 2 sommets <b>14h à 17h</b> , place de la mairie. LAMAZIÈRE-HAUTE	05 55 94 40 32
Lun.	<b>23</b>	Recolonisation par la nature de ferme et hameaux abandonnés <b>9h30 à 12h30 puis 14h à 17h</b> , Maison de l'arbre. CHAMBERET	05 55 97 92 14
Mar.	<b>24</b>	Les oiseaux dans les zones pastorales du Parc : Balade dans les landes et tourbières des Salles <b>9h30 à 17h</b> , place de la mairie. GENTIOUX	05 55 96 97 00
Mar.	<b>24</b>	Atelier vannerie... <b>14h à 15h30</b> , Maison du Parc. MILLEVACHES	05 55 96 97 00
Mer.	<b>25</b>	Cultures particulières au pied des Monédières : myrtille cultivée et blé noir <b>14h à 17h</b> , place de l'église. SAINT-AUGUSTIN	05 55 26 59 61
Jeu.	<b>26</b>	Découverte poétique et sensorielle au fil de l'eau <b>14h30 à 17h</b> , MAS-D'ARTIGE	05 55 95 18 43
Ven.	<b>27</b>	Croquons le paysage <b>14h30 à 17h</b> , le bourg. SAINT-GEORGES-NIGREMONT	05 58 61 95 87
Ven.	<b>27</b>	Découverte de la tourbière du Longeyroux et de ses brebis <b>10h à 17h</b> , le bourg. CHAVANAC	05 55 46 09 83
Dim.	<b>29</b>	Balade paysagère dans les Monédières <b>10h</b> , parking de l'ancien hangar au Suc au May. CHAUMEIL	05 55 96 97 24
Lun.	<b>30</b>	Contact de nuit avec la nature <b>15h à 23h</b> , départ de la Maison de l'arbre à Chamberet. PÉRET-BEL-AIR	05 55 97 92 14



05 55 94 40 32	À l'ombre de l'arbre à contes <b>15h</b> , place de la mairie. LAMAZIÈRE-HAUTE	<b>01</b>	Mer.
05 55 93 04 34	Abeilles et autres insectes pollinisateurs / Les insectes sont nos amis <b>14h30 à 17h00</b> , parking du Suc au May. CHAUMEIL	<b>01</b>	Mer.
06 32 21 10 52	Découverte de la tourbière du col de la Blanche <b>8h à 13h</b> , salle polyvalente de Davignac. PÉRET-BEL-AIR	<b>04</b>	Sam.
05 55 96 97 00	Plantes du quotidien, plantes qui cachent leurs jeux <b>14h30 à 17h00</b> , Maison du Parc. MILLEVACHES	<b>04</b>	Sam.
05 55 98 15 04	Découverte des tourbières autour des moulins de Chamboux et de la lande du Gué <b>9h45 à 12h</b> , parking du site des deux Moulins. PEYRELEVADE	<b>05</b>	Dim.
05 55 66 32 12	Rivière sauvage <b>14h30 à 17h</b> , place de l'église. VALLIÈRE	<b>08</b>	Mer.
05 55 98 15 04	Des étoiles plein les yeux <b>18h</b> , salle des fêtes. VEIX	<b>08</b>	Mer.
06 87 99 31 37	Initiation au Land art <b>14h à 17h</b> , place de l'église. FAUX-LA-MONTAGNE	<b>09</b>	Jeu.
05 55 96 97 00	La nature au coeur de nos villages <b>10h à 12h</b> , place de l'église. SAINT-MERD-LES-OUSSINES	<b>10</b>	Ven.
05 55 96 97 00	Le ciel étoilé de Millevaches <b>20h30 à minuit</b> , Maison du Parc. MILLEVACHES	<b>11</b>	Sam.
05 55 96 97 00	Abeilles et autres insectes pollinisateurs / Les insectes sont nos amis <b>14h30 à 17h00</b> , Maison du Parc. MILLEVACHES	<b>11</b>	Sam.
05 55 97 92 14	Recolonisation par la nature d'un château abandonné <b>9h30 à 17h</b> , départ de la Maison de l'arbre à Chamberet. VIAM	<b>13</b>	Lun.
06 21 30 45 97	Balade pastorale dans le Bourg <b>8h30</b> , le bourg. ROYÈRE-DE-VASSIVIÈRE	<b>15</b>	Mer.
05 55 94 40 32	Les trésors cachés de l'Hêtre <b>12h à 15h</b> , place de l'église. SAINT-ORADOUX-DE-CHIROUZE	<b>15</b>	Mer.
05 55 98 15 04	«Dis Pourquoi ?...» Ou réinventons le petit peuple des Monédières <b>14h</b> , foyer rural d'activités de Bonnefond à Chadebec. BONNEFOND	<b>15</b>	Mer.
05 55 96 97 00	Découverte de la Réserve Naturelle Régionale « Haute Vézère » L'étang des Oussines <b>10h à 12h</b> , départ de la Maison du Parc. MILLEVACHES	<b>16</b>	Jeu.
05 55 64 12 20	Découverte poétique et sensorielle au fil du bois <b>14h30 à 17h</b> , place de l'église. SOUBREBOST	<b>21</b>	Mar.
05 55 96 97 00	Découvrir et utiliser les plantes sauvages <b>15h à 18h</b> , Maison du Parc. MILLEVACHES	<b>21</b>	Mar.
05 55 98 15 04	Balade sensorielle au clair de lune <b>20h à 22h30</b> , chapelle de Clédât. GRANDSAIGNE	<b>22</b>	Mer.
06 69 14 85 94	Sur le chemin des producteurs locaux ! Une randonnée autour de Treignac <b>8h30</b> , halles de TREIGNAC	<b>25</b>	Sam.
05 55 96 97 00	Sarrazin, culture locale, cuisine ancestrale, filière durable <b>14h30 à 17h</b> , Maison du Parc. MILLEVACHES	<b>25</b>	Sam.
05 55 93 04 34	Visite de la Petite Ferme de Caro <b>10h30 à 12h ou 14h30 à 16h</b> , petite ferme de Caro, en face de l'étang. MEYRIGNAC-L'ÉGLISE	<b>29</b>	Mer.
05 55 93 04 34	Plantes sauvages et légumes des jardins : les saveurs d'un métissage culinaire. Rencontre avec un éleveur des Monédières. <b>15h30 à 18h</b> , Chez les Lorigoux - Le Mazeau. CHAUMEIL	<b>05</b>	Mer.
05 55 32 43 73	Zoom sur une espèce proche de nos villages : le Blaireau européen, Meles meles <b>20h30</b> , salle des fêtes. GENTIOUX-PIGEROLLES	<b>14</b>	Ven.
05 87 31 00 57	Visite-atelier : « Dessine-moi la carte postale de Meymac » <b>14h à 16h30</b> , pôle culturel Clau del País. MEYMAC	<b>16</b>	Dim.

A O Û T

S E P T

Retrouvez tous les détails concernant les animations de l'été sur [www.pnr-millelaches.fr](http://www.pnr-millelaches.fr)



Maison construite vers 1878 par Jean Gaye-Bordas, créateur de cette activité de négoce en vin. Il baptisa sa maison le «Château des Moines Larose». Les deux statues situées dans les niches viennent de Saint-Omer (Pas-de-Calais). La façade Sud a été remaniée fin XX<sup>e</sup> siècle.

## Le vin des Corrégiens

Si les Creusois quittaient leur ferme pour les chantiers parisiens de maçonnerie, les Hauts Corrégiens, eux, se tournèrent vers une autre activité pour compléter leurs revenus : la vente de vins de Bordeaux aux gens du Nord. Une incroyable histoire qui s'exprime dans le paysage à travers les belles maisons bourgeoises de la fin du XIX<sup>ème</sup> début du XX<sup>ème</sup> siècle.

« Dans le cadre de mon inventaire de l'habitat patrimonial, je me suis rendue compte qu'il y avait énormément de belles demeures bourgeoises en Haute-Corrèze : les maisons de marchands de vin », précise Lucie Grembert, en charge de l'inventaire du patrimoine bâti sur le PNR. Considérées comme trop récentes pour être répertoriées lors des précédents inventaires menés dans les années 70-80, ces maisons constituent en fait un patrimoine précieux, « car elles témoignent d'un phénomène économique très important, qui a entraîné la naissance d'une classe bourgeoise issue de la paysannerie », souligne Marcel Parinaud, petit-fils et arrière-petit-fils de négociant passionné par le sujet. « Au-delà de leurs qualités architecturales, qui ont pu choquer à l'époque, ces demeures cossues expriment ce brusque changement de statut social », renchérit Pierre Ouzoulias, président de l'association des amis de Meymac-Près-Bordeaux (voir page 12). En effet, ce phénomène économique est loin d'être anecdotique ou folklorique. Comme l'explique Marcel Parinaud, qui a enquêté pour reconstituer les faits, « cette activité florissante a concerné pas moins d'un millier de Hauts-Corrégiens, de Meymac, Liginac, St-Merdes-Oussines, Bugeat, Combressol, Davignac, Soudeilles, St-Angel... C'est une véritable saga ».

## Un corrézien décide de vendre du Bordeaux

Une saga qui commence dans les années 1860, quand Jean Gaye-Bordas, Davignacois vendeur ambulant de parapluies à Bordeaux, découvre qu'il y a un potentiel dans les Flandres pour vendre du vin de Bordeaux aux particuliers. Avec les maisons de négoce du Médoc comme fournisseurs, le colporteur invente la vente directe, sans dégustation, mais à crédit. « *Il vient chercher son dû une fois le vin livré, six mois après, on appelle cela le paiement au passage* » explique Marcel Parinaud. Et ça marche ! D'autres Corrèziens lui emboîtent le pas. Avec ce nouveau marché, les paysans de Haute-Corrèze, habitués à migrer pour se faire employer comme scieurs de long, taxis ou chiffonniers, obtiennent un revenu complémentaire en allant vendre le vin aux habitants du Nord-Pas-de-Calais et de Belgique, à raison de deux grands voyages par an. Pas difficile pour ces agriculteurs de passer pour des vigneron... Enrichis, ils construisent des maisons bourgeoises voire de petits châteaux, sur les avenues des bourgs ou à côté de leurs fermes dans les villages. Les plus entrepreneurs achètent des chais dans le Bordelais, créant leurs propres maisons de négoce, employant comme commis-voyageurs les frères et les cousins restés au pays. Plus tard, début XX<sup>ème</sup>, certains investissent même dans des vignobles. Avec leur réseau, ils écoulent sans problème dans le Nord, où l'on ne se rend pas forcément compte que Meymac n'est pas en Gironde. Des clients auraient ainsi envoyé des courriers à « Meymac-Près-Bordeaux » (comme on aurait écrit « Meymac-près-Ussel »). Une histoire postale qui arrange bien les affaires de nos marchands de vin. La légende dit même que l'on aurait abusé de la naïveté de visiteurs cherchant en vain

Jean Gaye-Bordas

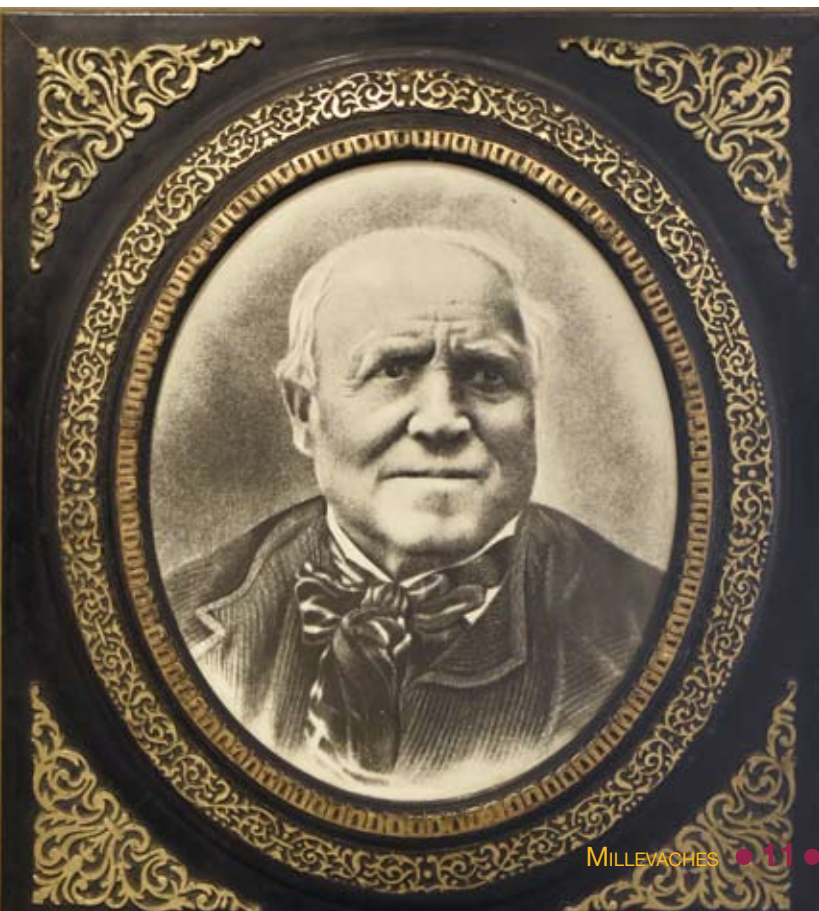
les fameuses vignes de Meymac en leur racontant que l'on rentrait les pieds en hiver !

## Aventure économique et viticole

Au-delà de ces anecdotes, le négoce du vin est à l'époque une véritable manne pour ce territoire de landes et tourbières pauvres, entraînant l'installation de distilleries, d'imprimeries d'étiquettes de vin, de fabricants de bouchons et de banques en Haute-Corrèze. Mais les conséquences se font aussi sentir dans le Bordelais, où les Corrèziens acquièrent aussi un certain pouvoir. Si les débuts se passent du côté du Médoc, à partir de l'entre-deux guerres, les Corrèziens jettent leur dévolu sur les vignobles autour de Libourne et contribuent au développement de grands crus comme le Pomerol et le Saint-Émilion. Comme l'écrit en 1983 Henri Enjalbert, éminent géographe spécialisé dans le vin : « *Quelle part faut-il faire aux Corrèziens dans les succès récents de l'exportation des grands vins libournais et dans la haute notoriété acquise par ces derniers ? Elle est considérable, puisque le premier exportateur girondin de vins fins (100 000 hectolitres par an) est libournais et corrézien (Jean-Pierre Moueix)* »<sup>1</sup>. En 1945, la profession se structure autour d'un Syndicat des Négociants Voyageurs en Vins Fins de Meymac, qui chaque année organise un banquet où tous les paysans-négociants viennent trinquer avec les fournisseurs et les élus, à l'instar de Jacques Chirac, en son temps. Aujourd'hui encore, certains des plus grands établissements viticoles tels que Borie, Janoueix, Moueix, Audy, ou encore Uzuolias sont issus de paysans-négociants du plateau de Millevaches ●

<sup>1</sup> *Les grands vins de St-Emilion, Pomerol et Fronsac, Henri Enjalbert, éditions Bardi (1983).*

Marcel Parinaud





# 3 questions à Pierre Ouzoulias,

viticulteur-négociant à la retraite (Ets Ouzoulias, Grands Crus de Saint-Émilion, en bio depuis 1989), président de l'association des Amis de Meymac-Près-Bordeaux



## Quel est le but de l'association des Amis de Meymac-Près-Bordeaux ?

Notre but est de faire vivre le pays de Meymac à travers cette aventure économique qu'a été celle des marchands de vin. Nous entretenons la mémoire de cette histoire pour la rendre actuelle. Pour cela, nous disposons de deux musées : l'espace municipal Gaye-Bordas situé au Clau del País (salle documentaire) et l'écomusée du Chai des Moines Larose (en référence à la maison de Gaye-Bordas, appelée le château des Moines Larose), avec du mobilier et d'anciennes machines viticoles.

## Quelles animations proposez-vous ?

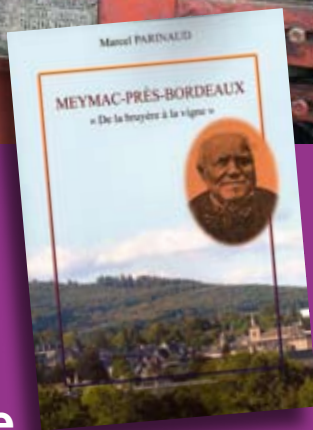
En tant qu'arrière-petit-fils de marchand de vin meymacois et vigneron-négociant en Saint-Émilion désormais retraité, j'ai à cœur de transmettre ma passion ! J'anime donc des conférences sur la vigne et le vin ainsi un club d'œnophile. Nous organisons, par exemple, des séjours de découverte dans les vignobles du Libournais. Enfin, nous utilisons les vignes de Meymac comme support d'animations et de démonstrations auprès des écoliers et des touristes.

## Vous faites donc du vin à Meymac...

En effet, nous avons planté 150 pieds d'un cépage ancien (Estela dit baco) adapté au terroir corrézien, sur la parcelle des Buiges, plein sud. Nous en faisons du vin de vendanges tardives, en toutes petites quantités. Au-delà du symbole, c'est important pour moi de créer un vin antique.



Photos : Emmanuelle Mayer



## À lire

**Meymac-Près-Bordeaux, de la bruyère à la vigne**, de Marcel Parinaud aux éditions Les Monédières.

Histoire et généalogie de ces familles qui, partant de Meymac en Corrèze, firent fortune en allant vendre dans les Flandres les vins du bordelais. Deux autres tomes sont parus.

## En savoir plus

### Espace Gaye-Bordas

Pôle culturel Clau del País  
6 Place de l'Église à Meymac  
Tél : 05 32 09 19 84

Ouvert toute l'année aux horaires d'ouverture du pôle culturel Clau del País

### Chai des Moines Larose

Avenue Limousine Sente d'Audy à Meymac  
Ouvert en saison estivale l'après-midi et sur demande (au 06 11 64 04 09).

**Association Meymac-Près-Bordeaux**  
[www.meymacpresbordeaux.fr](http://www.meymacpresbordeaux.fr)

## Sur l'appli Vidéoguide

Vidéoguide Limousin est une application mobile pour découvrir en vidéo les richesses du patrimoine du Limousin.

Plusieurs parcours sont proposés : à Vassivière, Les Cars, Aubusson, Collonges-la-Rouge, Pompadour... et bientôt Meymac. Le parcours évoquera l'épopée des paysans-négociants et permettra d'admirer plusieurs de ces belles demeures. L'application est disponible sur Appstore et GooglePlay. [www.videoguidelimousin.fr](http://www.videoguidelimousin.fr)

# Un patrimoine bâti à préserver !

1. Maison de marchand conçue par l'architecte Varieras en 1911.
2. Maison avec fronton central, construite par le marchand Philippe Vinzent, avec de la brique en encadrement et en chaînage d'angle.
3. Maison à l'allure de château, construite en 1899.
4. Maison de marchand de vin ornée d'une frise en céramique achetée dans le Nord.
5. Maison du marchand Fernand Bondonny.
6. Maison de bourgeois sous l'Ancien Régime achetée et restaurée par le marchand de vin Charles Dedenis au début du XX<sup>e</sup> siècle. Parc avec essences d'arbres exotiques pour l'époque.
7. Maison du marchand Auguste Nony, d'architecture classique : un étage, trois travées, des lucarnes ouvragées, construite début XX<sup>e</sup>.
8. Maison du marchand de vin Alfred Chal, l'une des dernières construites, après la seconde guerre mondiale. Alfred Chal a créé le syndicat des négociants voyageurs en vins de la Haute-Corrèze en 1945.
9. Portail d'entrée avec les initiales du propriétaire, ici le marchand de vin Baptiste Péresse.
10. Détail de la ferronnerie de la porte d'entrée avec des grappes de raisins.

Photos : PNR





Photo : Emmanuelle Mayer

## COMMERCE

## Du vrac à Meymac

Une épicerie qui ne propose que des produits en vrac dans le bourg de Meymac ? Il fallait oser, Mélanie Flament l'a fait. Cette Meymacoise de 37 ans a ouvert *PelMel* en 2016 pour sensibiliser à la démarche « zéro déchet », à la base de son mode de vie.

Ici, on peut acheter des pâtes, de la farine, des œufs, du miel ou de la lessive en vrac, c'est-à-dire sans emballage, en remplissant son récipient de la quantité souhaitée. Pour Mélanie, qui a créé cette épicerie, rien de plus normal. Cela fait plusieurs années déjà qu'elle pratique le « zéro déchet », une démarche qui vise à réduire ses déchets donc à consommer autrement. « J'ai découvert ce principe en lisant le livre de Béa Johnson. J'y ai trouvé un moyen de rendre mon mode de vie plus écologique mais surtout de simplifier ma vie ». Résultat : 6 kg de poubelles résiduelles<sup>1</sup> par an ! La jeune femme

travaillait alors à la Communauté de communes Bugeat-Sornac depuis 2006, après des études de sociologie à Toulouse et des emplois dans le milieu associatif à Angoulême et Tulle. « Mais je rentrais toujours le week-end. J'ai un lien viscéral avec le plateau. Partout où je vais, je ne retrouve pas l'équilibre que je ressens ici ». Pendant 10 ans en poste à la Communauté de communes, elle développe de nouveaux services au territoire. Et à force d'accompagner les porteurs de projets, elle a envie à son tour de créer un service. Le contexte de fusion des intercommunalités lui donne une opportunité pour partir, et sa passion pour le zéro déchet fait le reste !

### Produits locaux

Le résultat de son étude de marché confirme son envie : un maximum de produits locaux et une hygiène irréprochable. Mélanie investit ses deniers personnels pour faire du local loué un endroit propre, clair, spacieux et agréable, qui ouvre en 2016. Les clients sont immédiatement au rendez-vous. « Il n'y a pas dix marques différentes de sucre

et l'on peut prendre une toute petite quantité d'un produit inhabituel pour le tester. Cette liberté et cette simplicité font que les gens ont très vite pris le pli de venir avec leurs bocaux » observe Mélanie, qui a bénéficié de l'aide « Entreprendre autrement » du PNR. En plus des produits secs, elle propose du fromage blanc et du fromage. Et l'été, elle vend des légumes qui poussent à quelques kilomètres. « Je travaille avec des producteurs qui n'ont pas du stock toute l'année. Mais les clients comprennent que l'on ne peut pas tout avoir tout le temps, cela redonne une temporalité et une saisonnalité ». Depuis son ouverture au pied de la tour dans la Grand Rue, une crêperie et un salon de thé ont ouvert en face et à côté. Une véritable opération de revitalisation de centre bourg ! ●

<sup>1</sup> hors compost et recyclés. En France, en moyenne, une personne jette 1,5 kg de déchets par jour (tous déchets confondus).

**PelMel, 16 Grand Rue  
19250 Meymac  
[www.pelmel-meymac.jimdo.com](http://www.pelmel-meymac.jimdo.com)  
[pelmel.meymac@gmail.com](mailto:pelmel.meymac@gmail.com)**

# La nature en partage

Depuis 2011, l'association Silva favorise la découverte et la protection de la nature à travers la photographie. Tous les ans, elle organise le festival *Signé Nature*, qui attire des visiteurs de toute la France à St-Étienne-aux-Clos.

Prochaine édition : 20-21-22 juillet 2018.

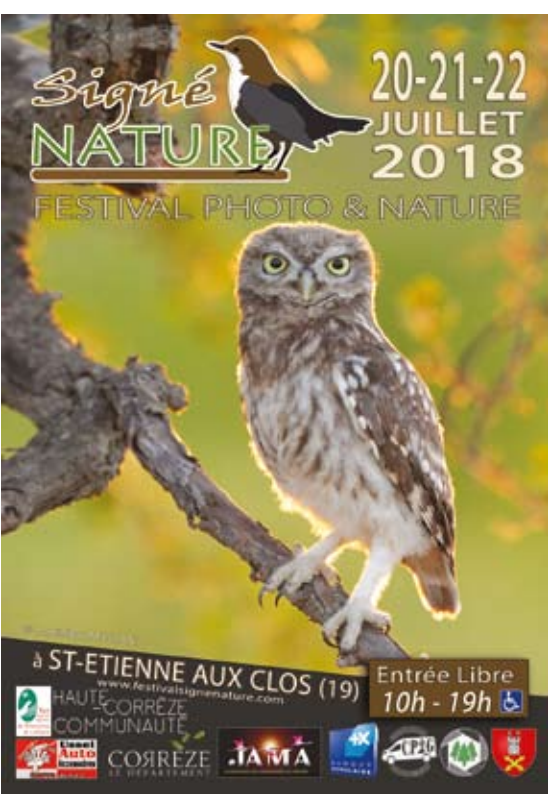
La photographie naturaliste est une vraie passion. De celles qui demandent temps, argent, énergie. Car il en faut pour rester en affût des heures, afin de saisir sur le vif un martin pêcheur en vol avec un poisson dans son bec ou un cerf en plein brame. L'association Silva est née de l'envie de tels passionnés d'organiser un festival de photographie de nature dans leur commune, Saint-Etienne-aux-Clos en Corrèze. Comme l'explique Julien Pappalardo, président : « *Quand on photographie la vie sauvage, on est dans une attitude respectueuse et admirative. Il faut être patient, mais aussi bien connaître l'animal, ses habitudes, et surtout ne pas le déranger. La photographie est un excellent vecteur pour sensibiliser à la protection de la nature* ». C'est pourquoi l'association Silva rassemble non seulement des photographes (une vingtaine), mais aussi des amateurs de nature (une soixantaine), qui se régaleront de ces splendides clichés lors des expositions organisées dans la région, principalement lors du festival *Signé Nature* en juillet. Ce rendez-vous annuel attire un public de plus en plus nombreux. « *Certains n'hésitent pas à traverser la France pour venir. C'est autant de personnes qui font travailler les hébergeurs et les restaurants locaux* », observe René-Pierre Pappalardo, trésorier. Durant 3 jours, se succèdent à St-Etienne-aux-Clos et alentours,

des expositions bien-sûr, mais aussi des projections, des conférences, des randonnées. « *Nous organisons aussi un petit marché avec des artisans locaux en lien avec la nature : un tourneur sur bois, un graveur, un potier, un vannier, un apiculteur...* », précise Julien. Les 20, 21 et 22 juillet prochains, le talentueux Jonathan Lhoir<sup>1</sup> sera l'invité d'honneur du festival. De quoi inspirer les participants au concours photo international organisé pour l'événement. En 2017, ce concours a recueilli 150 candidatures émanant de 6 pays différents ! Sept prix sont décernés ainsi qu'un prix du public. Les lauréats<sup>2</sup> gagnent des bons d'achats chez Jama, magasin de matériel photo partenaire du festival. Un concours de dessin thématique (« les mollusques », « la forêt et les métiers du bois » etc.) est aussi proposé aux enfants des écoles maternelles et primaires. En dehors de ce temps fort, Silva propose des expositions ailleurs en Limousin, par exemple à l'Ehpad de Merlines, ou à La Courtine avec Limousin Nature Environnement pendant la Quinzaine de la Biodiversité. Expositions qui rencontrent toujours un franc-succès ! ●

<sup>1</sup> voir son travail sur [www.jonathanlhoir.com/](http://www.jonathanlhoir.com/)

<sup>2</sup> voir les lauréats des années précédentes sur le site internet

Association Silva - [www.festivalsignenature.com](http://www.festivalsignenature.com)



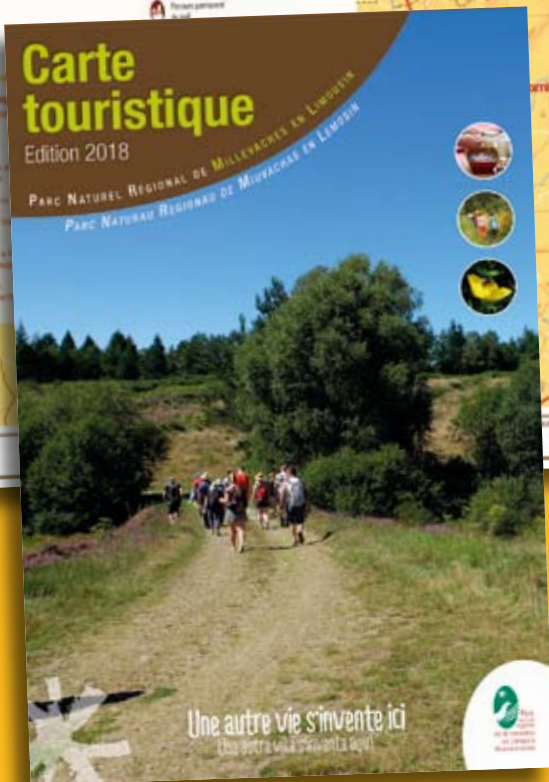
Jonathan Lhoir,  
invité d'honneur du prochain festival !



# Prêts pour les beaux jours ?

...Les incontournables sont sortis !

Carte touristique et indispensable carnet des sorties découvertes !



&

Disponibles gratuitement à la Maison du Parc et auprès des Offices de tourisme et en téléchargement sur le site [www.pnr-millevaches.fr](http://www.pnr-millevaches.fr)

Les actions du Parc naturel régional de Millevaches en Limousin sont principalement financées par :



Retrouvez le Parc sur  et  et 

Millevaches, Journal du PNR de Millevaches en Limousin  
Tél. : 05 55 96 97 00 - [www.pnr-millevaches.fr](http://www.pnr-millevaches.fr)